

Culture entrepreneuriale

Élèves internationaux

Formation et travail



Projet entrepreneurial  
de smoothies de l'école  
Le Sommet à Moncton



## RAPPORT DU PRÉSIDENT

C'est avec grand plaisir que je vous présente le rapport annuel 2017-2018 de l'organisme sans but lucratif Place aux compétences qui célèbre cette année ses 10 ans d'existence. Je suis particulièrement heureux de souligner tout le chemin parcouru depuis sa création en 2008.

Comme son nom l'indique, Place aux compétences avait et a encore comme objectif de faciliter les partenariats permettant de développer des compétences chez les jeunes et les adultes de nos communautés.

Une des premières initiatives de PAC, le programme Connexion compétences, a permis à plus de 100 jeunes d'intégrer le marché du travail sur une période de 10 ans. Avec les résultats obtenus, n'est pas étonnant de constater que ce programme existe encore.

Je veux aussi souligner l'importance des centres de formation secondaire pour nos communautés en région rurale. Grâce à de nombreux partenaires, nous pouvons compter sur les services offerts par les trois centres de formation secondaires situés à Bouctouche, Richibucto et Shediac. Ces centres, avec leur approche individualisée, permettent à plusieurs jeunes et adultes d'obtenir leur diplôme d'études secondaires.

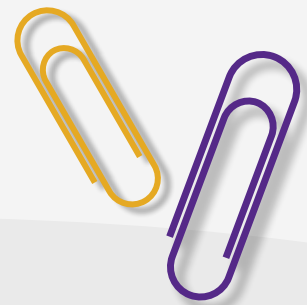
Quant aux projets entrepreneuriaux dans les écoles, leur nombre ne fait qu'augmenter chaque année. À l'aide du financement du *Fonds d'appui*, toutes les écoles francophones de la province ont proposé des projets entrepreneuriaux en 2017-2018 : un grand pas depuis les débuts dans la région de Kent. L'approche entrepreneuriale est maintenant bien ancrée dans les écoles. Depuis deux ans maintenant, le volet entrepreneurial comprend des projets et des formations en technologie et en multimédia qui permettent aux jeunes d'acquérir des compétences numériques.

Et finalement, le Programme des élèves internationaux a accueilli des élèves de la Belgique, de la Slovaquie et de la Finlande pour la première fois cette année. Depuis 2010, ce programme a permis à plus de 200 élèves de 12 à 18 ans d'étudier dans 15 écoles des trois districts scolaires francophones du Nouveau-Brunswick.

Un bilan impressionnant qui n'aurait pas eu lieu sans l'engagement continu de nos partenaires : UNI Coopération financière, un partenaire majeur du *Fonds d'appui* depuis dix ans, les trois districts scolaires francophones, Assomption Vie, l'Acadie Nouvelle, Expansion Dieppe, le RDÉE Nouveau-Brunswick, la Société Santé et Mieux-être en français du Nouveau-Brunswick, la province du Nouveau-Brunswick et le gouvernement du Canada.

Nous pouvons tous être fiers du chemin parcouru depuis 10 ans!

— René Côté, président



Janvier 2008



### Première initiative de PAC :

le programme Connexion compétences dans la région de Kent. Les deux premières entreprises à participer au programme : Kent Homes et Imperial Manufacturing Group.

Mai 2008

PAC s'incorpore comme OSBL.



2009



Premier centre de formation secondaire à Shediac (classes alternatives).

2010



Ouverture d'un deuxième centre de formation à Bouctouche.

2010



Le Programme des élèves internationaux accueille pour la première fois des élèves.

## CONSEIL D'ADMINISTRATION

**René CÔTÉ**  
Président

**Marc-André BOUCHER**  
Vice-président

**Lise BABINEAU**  
Secrétaire

**Marie-France DOUCET**  
Trésorière

**Yves GAGNON**  
Administrateur

**Réjean BOUDREAU**  
Administrateur

**Mireille ROY**  
Administratrice

## EMPLOYÉS

**Suzanne GAGNON**  
Directrice générale

**Jean-Louis CARON**  
Directeur adjoint

**Monia CASTONGUAY**  
Comptable

**Sylvie POIRIER**  
Adjointe administrative

**Renée MOREL**  
Communications et  
marketing éducatif

**Chantal LAVIOLETTE**  
Coordonnatrice provinciale  
Entrepreneuriat et programme  
des élèves internationaux

**François-Léonce CHARRON**  
Agent de développement  
— projets technologiques

**Mario LEVESQUE**  
Agent de développement  
— projets technologiques

**Janic COMEAU**  
Agente d'évaluation des  
projets entrepreneuriaux

**Myriam RUSSELL**  
Agente de développement  
— projets entrepreneuriaux

**Daniel LÉGER**  
Agent de développement  
— projets multimédias



SUZANNE GAGNON

## MOT DE LA DIRECTRICE GÉNÉRALE

PAC a soufflé ses 10 bougies cette année et les résultats dans nos trois volets démontrent la raison d'être de nos activités.

Le Programme des élèves internationaux continue de gagner en popularité. Les élèves sont de plus en plus nombreux à proposer des projets entrepreneuriaux et nos programmes du volet Formation et travail offrent encore une deuxième chance à des élèves qui ont des besoins particuliers.

Pour ce qui est de l'année 2017-2018, nous voulions souligner le travail des élèves qui entreprennent des projets signifiants et du personnel enseignant et des agent.e.s de développement communautaire qui osent faire différemment. Un objectif que nous avons atteint par l'intermédiaire d'événements tout au long de l'année en collaboration avec nos partenaires.

À titre d'exemple, j'aimerais souligner trois événements d'importance où les jeunes ont pu démontrer leur passion et leur savoir-faire, soit la présentation de kiosques de projets entrepreneuriaux et technologiques lors de l'AGA à Bathurst en novembre 2017, la Journée de l'innovation à l'école Abbey-Landry de Memramcook, ainsi que le Symposium sur l'entrepreneuriat en éducation au CCNB-Dieppe, campus de Dieppe en mai 2018.

Tout ça avec l'appui de partenaires, une équipe de travail dynamique et un conseil d'administration très engagé.

*Place aux 10 prochaines années!*

2010  
Le *Fonds d'appui* débute dans la région de Kent. 1<sup>er</sup> projet à Cocagne.



2013-2014



Le *Fonds d'appui* devient provincial.

2013



Ajout des projets technologiques.

2018



Ajout des projets multimédias.

2017-2018



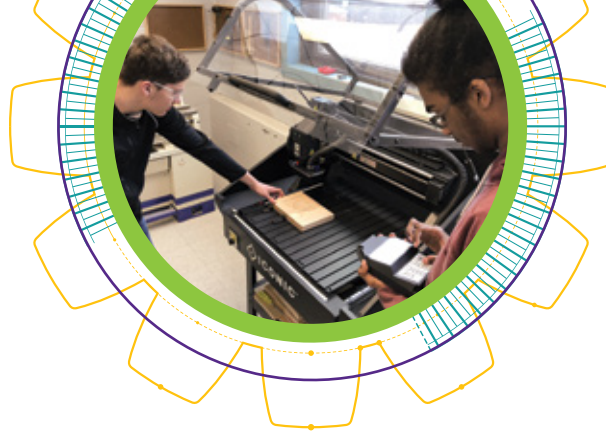
Des projets entrepreneuriaux dans toutes les écoles francophones de la province (583 projets).

# Culture entrepreneuriale



C'est en jouant le rôle d'initiateurs, réalisateurs et gestionnaires dans le développement de projets entrepreneuriaux que les élèves réussissent à développer des compétences et des qualités entrepreneuriales. En plus de remplir un besoin dans leur école ou dans leur communauté, ces projets signifiants permettent aux jeunes de développer un sentiment d'appartenance et de s'engager dans leurs apprentissages.





## RAPPORT D'ACTIVITÉS FONDS D'APPUI

Place aux compétences gère, depuis 2010, un *Fonds d'appui* pour les écoles francophones de la province. Ce fonds, qui est financé principalement par les trois districts scolaires francophones, le ministère de l'Éducation et du Développement de la petite enfance et le ministère de l'Éducation postsecondaire, de la Formation et du Travail, permet aux écoles francophones de développer des projets entrepreneuriaux et créatifs technologiques en plus de bénéficier d'accompagnement, de formation et de marketing éducatif.

Le *Fonds d'appui* est également appuyé par l'Agence de promotion économique du Canada atlantique (APÉCA), le Réseau de développement économique et d'employabilité (RDÉE—Nouveau-Brunswick), le Mouvement acadien des communautés en santé (MACS-NB) par le biais de Société Santé et Mieux-être en français du N.-B., ainsi qu'Expansion Dieppe; et du côté du secteur privé par UNI Coopération financière et Assomption Vie.

« Je n'ai jamais vu un comité (le comité leadership communautaire) si actif qui contribue à l'école et la communauté. Je vois des élèves toujours engagés et fiers, et de grandes qualités en train de se développer chez ces jeunes. »

— Carole Allain, directrice adjointe par intérim  
de l'école Dr-Marguerite-Michaud, DSF-S

**583** projets financés  
**100 %** des 89 écoles francophones  
ont participé  
**414 913 \$** octroyés  
(*Fonds d'appui*)





**PROJET :**  
La Friperie EME, École Marie-Esther, DSF-NE

Des vêtements, des produits d'hygiène personnelle et du matériel scolaire sont offerts, grâce à des dons de la communauté.

## ÉCOLE • FAMILLE • COMMUNAUTÉ

En plus d'appuyer financièrement les écoles, le *Fonds d'appui* joue un rôle important dans le rassemblement des partenaires communautaires (entreprises, organismes ou individus), les amenant à s'engager directement dans les projets des écoles, que ce soit par une contribution monétaire, des rabais, des matériaux, des services ou encore en offrant de leur temps et de leur expertise.

Au cours de la dernière année, le montant total des contributions financières des autres partenaires s'est élevé à 348 915 \$, ce qui représente un retour de 84 % sur l'investissement du *Fonds d'appui*, et cela est sans compter les heures de bénévolat de la part des membres des familles et des gens de la communauté qui représente un appui additionnel non négligeable.



**81 % des  
projets ont  
contribué à  
améliorer  
les liens,  
école-famille-  
communauté**

**5647/h** de bénévolat

**3602** autres  
partenaires

**348 915 \$** additionnels  
investis



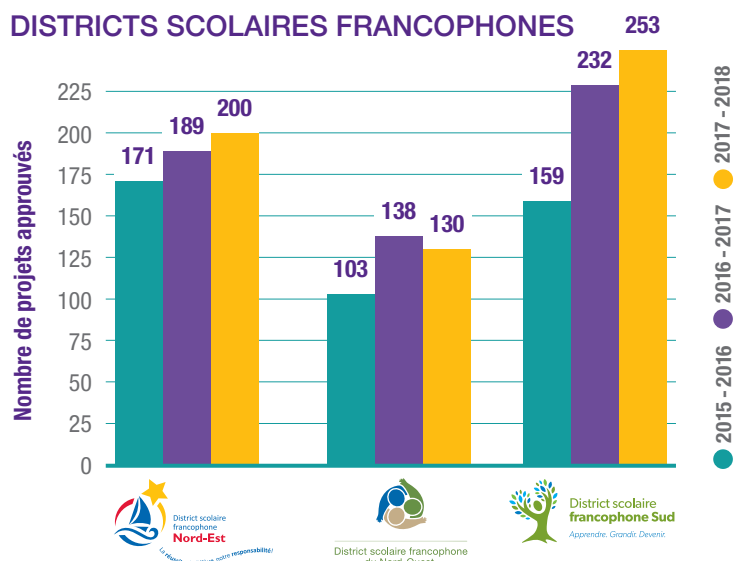
**PROJET :**  
Le groupe Cercle des amis  
au Carrefour de la Jeunesse

« Moi, ça me permet d’amuser les élèves,  
de les rendre joyeux, et de développer  
mon sens du leadership. »

— Audrey Picard, 5<sup>e</sup> année,  
Le groupe Cercle des amis,  
Carrefour de la Jeunesse, DSF-NO

## FINANCEMENT DES PROJETS

### DISTRICTS SCOLAIRES FRANCOPHONES



### COMPARATIF \$ PAR DISTRICT

| Montants accordés par district 2017-2018 |                   |
|--|-------------------|
| DSF-NE                                   | 131 967 \$        |
| DSF-NO                                   | 91 607 \$         |
| DSF-S                                    | 191 339 \$        |
| <b>TOTAL</b>                             | <b>414 913 \$</b> |

### COMPARATIF # DE PROJETS PAR DISTRICT

| PROJETS / ÉCOLES                         |              | TABLEAU COMPARATIF |                |              |
|--|--------------|--------------------|----------------|--------------|
| Données par district                     |              | 2015 - 2016        | 2016 - 2017    | 2017 - 2018  |
| Nombre de projets approuvés              | DSF-NE       | 171                | 189            | 200          |
|  | DSF-NO       | 103                | 138            | 130          |
|  | DSF-S        | 159                | 232            | 253          |
|  | <b>Total</b> | <b>433</b>         | <b>559</b>     | <b>583</b>   |
| Nombre d'écoles ayant soumis des projets | DSF-NE       | 37                 | 36             | 34           |
|  | DSF-NO       | 19                 | 18             | 19           |
|  | DSF-S        | 36                 | 36             | 36           |
|  | <b>Total</b> | <b>92</b>          | <b>90</b>      | <b>89</b>    |
| Nombre total d'écoles dans le district   | DSF-NE       | 38                 | 37             | 34           |
|  | DSF-NO       | 19                 | 19             | 19           |
|  | DSF-S        | 38                 | 36             | 36           |
|  | <b>Total</b> | <b>95</b>          | <b>92</b>      | <b>89</b>    |
| % des écoles ayant soumis des projets    | DSF-NE       | 97,37 %            | 97,30 %        | 100 %        |
|  | DSF-NO       | 100,00 %           | 94,74 %        | 100 %        |
|  | DSF-S        | 94,74 %            | 100,00 %       | 100 %        |
|  | <b>Total</b> | <b>96,84 %</b>     | <b>97,83 %</b> | <b>100 %</b> |

## DES PROJETS SIGNIFICATIFS ET VARIÉS

Le développement de la culture entrepreneuriale joue un rôle rassembleur pour la communauté et donne l'occasion aux jeunes d'approfondir leurs apprentissages, de développer des compétences personnelles et de travailler sur des projets qui ont du sens à leurs yeux.

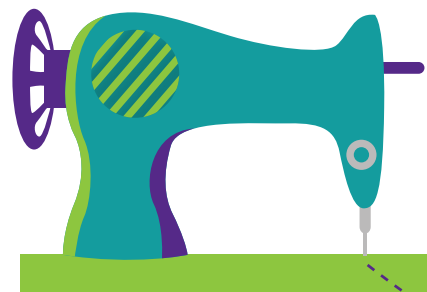
### PROJETS PAR THÈME

| PROJETS                         | DISTRICTS |        |       | TOTAL      |
|---------------------------------|-----------|--------|-------|------------|
|                                 | DSF-NE    | DSF-NO | DSF-S |            |
| Activité physique et mieux-être | 30        | 23     | 37    | <b>90</b>  |
| Art et culture                  | 50        | 26     | 43    | <b>119</b> |
| Événement                       | 36        | 20     | 37    | <b>93</b>  |
| Information et communication    | 19        | 13     | 29    | <b>61</b>  |
| Littérature et littérature      | 26        | 11     | 29    | <b>66</b>  |
| Microentreprise                 | 15        | 20     | 36    | <b>71</b>  |
| Nutrition et alimentation       | 22        | 20     | 33    | <b>75</b>  |
| Sciences et environnement       | 24        | 14     | 19    | <b>57</b>  |
| Technologie                     | 31        | 20     | 76    | <b>127</b> |
| Métiers/construction            | 24        | 10     | 17    | <b>51</b>  |
| Textiles et artisanats          | 17        | 18     | 27    | <b>62</b>  |

**Note :** certains projets touchent à plus qu'un thème.

### PROJETS PAR NIVEAUX

|                                      |     |
|--------------------------------------|-----|
| Écoles primaires                     | 442 |
| Écoles secondaires                   | 108 |
| Collaboration primaire et secondaire | 33  |



## STRUCTURE D'APPUI ET ACCOMPAGNEMENT DES PROJETS

Les membres de l'équipe de PAC s'occupent de l'élaboration des formulaires de demande SAI (Scénario d'apprentissages intégrés pour les projets entrepreneuriaux) et des projets créatifs technologiques, des rapports et des documents d'appui, ainsi que toute la logistique reliée aux demandes de financement.

Ils offrent également un service d'accompagnement, non seulement pour compléter les demandes et monter les budgets, mais en donnant des séances d'information, des ateliers et de la formation à des élèves, enseignants, agents de développement communautaire et d'autres intervenants scolaires.



PLACE AUX COMPÉTENCES

**115** demandes SAI accompagnées

**15** rencontres avec agents/intervenants scolaires

**3** ateliers présentés





**Projet :** La classe de couture  
**École :** Communautaire Ernest-Lang, DSF-NO  
**Niveau :** Primaire  
**Thème :** Textiles et artisanats



**PROJET :**  
 Lili et Bobo découvrent l'histoire de la Ville de Dieppe

« PAC permet aux élèves et aux enseignants de (re)découvrir l'amour de l'école, de développer leur sens de responsabilités, d'engagement, de participation, d'entrepreneuriat, et bien plus encore. Depuis deux ans, je fais des demandes PAC et ma façon d'enseigner a tout à fait changé! »

— *Angela LeBlanc-Cormier, enseignante, École Sainte-Thérèse, DSF-S*



# SYMPOSIUM SUR L'ENTREPRENEURIAT

L'événement provincial qui a eu lieu le 4 mai 2018 au CCNB-Dieppe a regroupé une vingtaine de projets entrepreneuriaux des trois districts scolaires francophones et du Collège communautaire du Nouveau-Brunswick.

Parmi les activités au programme, il y avait un concours qui a récompensé certains projets entrepreneuriaux, des kiosques d'information des partenaires issus du milieu du développement économique, trois mini-conférences sur le thème de « s'entreprendre » et des capsules éclair de formation.

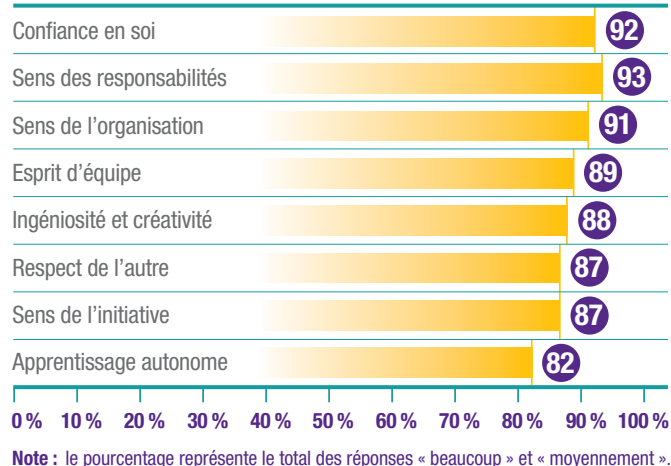


## ANALYSE DES RÉSULTATS

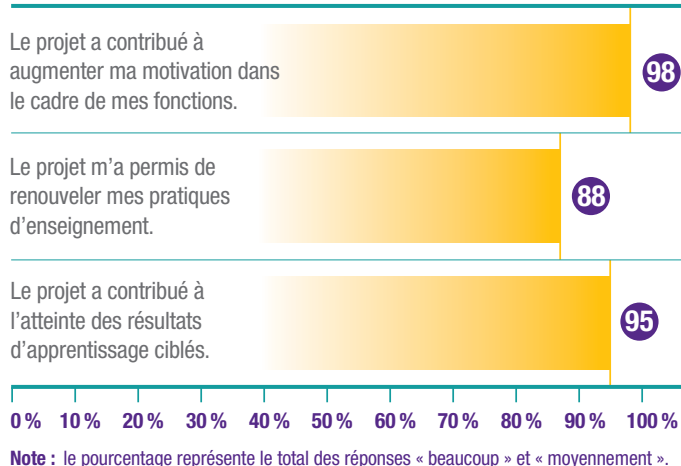
**PROJET :**  
S'entreprendre pour promouvoir le français



**ÉLÈVES :**  
QUALITÉS ENTREPRENEURIALES DÉVELOPPÉES



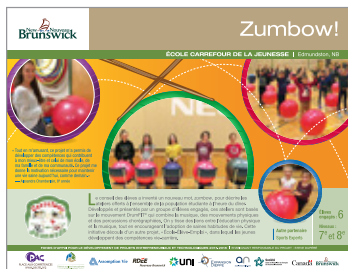
**DEMANDEURS :** RÔLE DU PROJET ENSEIGNANTS, AGENTS OU AUTRES



# MARKETING ÉDUCATIF

La reconnaissance et la valorisation des partenaires, des enseignants et des élèves se sont faites par le biais d'affiches, du site Web, des médias sociaux et d'autres outils promotionnels.

En plus de créer du nouveau contenu et de partager les publications diffusées par les élèves, les intervenants scolaires, les partenaires ou les médias traditionnels, la responsable du marketing éducatif et des communications a offert plusieurs ateliers en plus de poursuivre la publication de la revue IMPACT.



**an** L'Acadie Nouvelle  
 acadienouvelle.com s'est joint aux partenaires du *Fonds d'appui* pour le développement des projets entrepreneuriaux et technologiques géré par Place aux compétences.

Publiée tous les deux lundis de janvier à juin 2018 dans le journal, la nouvelle chronique met en vedette un texte de la revue IMPACT écrit par des élèves, des agents de développement communautaire ou des enseignants d'un des trois districts scolaires francophones de la province.

- 16** ateliers présentés
- 120** élèves participants
- 93** enseignants/intervenants scolaires
- 10** affiches de projets vedette
- 8** numéros de La revue IMPACT



## VIDÉOS SUR L'ENVIRONNEMENT

Les vidéos des projets CENA, le Parc écoéducatif et « LaForest en action! » ont été tournées et montées au cours de l'année scolaire. Elles sont

en ligne sur le site Web et la chaîne YouTube de Place aux compétences et ont été réalisées par ID4Média.

L'objectif était de mettre en valeur des projets innovateurs. Les élèves ont eu l'occasion de développer leur esprit d'entreprendre et de jouer des rôles clés, non seulement dans la mise en œuvre de leurs projets, mais également lors du tournage des vidéos.





## PROJETS TECHNOLOGIQUES

Afin de développer les compétences des élèves en robotique et en programmation, les agents de développement technologique ont offert une série d'ateliers dans les salles de classe.

L'école, c'est bien plus que des matières scolaires. C'est aussi un milieu où nous pouvons amener les jeunes à être créatifs par le biais de projets technologiques.

Plusieurs outils ont été populaires cette année comme Sphero, l'imprimante 3D, mBot, micro : bit, LEGO Mindstorms, etc. Ces outils technologiques ont permis aux élèves de s'initier à la robotique et à la programmation.

De plus, l'organisation de la compétition *Place aux robots* a permis à cinq équipes d'élèves du secondaire de concevoir, construire et programmer des robots téléguidés. Accueillie par la Faculté d'ingénierie de l'Université de Moncton en mai 2018, la compétition a exposé les élèves à un environnement de recherche postsecondaire.

**360** ateliers offerts

**53** écoles participantes

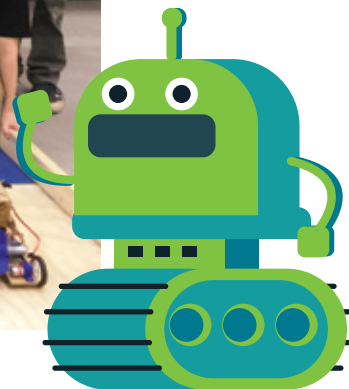
**3600+**

élèves et membres du personnel ont participé aux ateliers



### LES 5 ÉQUIPES ET LEURS ROBOTS.

De gauche à droite : FI@shlight et WAMBOT de la polyvalente Louis-J.-Robichaud de Shédiac, Punisher de l'école Mathieu-Martin à Dieppe, Wheatley de l'école Clément-Cormier de Bouctouche et Dave également de Mathieu-Martin.





Tournage du documentaire des Squatteurs de cours de l'école Mgr-François-Bourgeois de Shediac, une initiative qui veut améliorer la sécurité alimentaire dans la région de Shediac.

**22** écoles participantes

**4** projets appuyés ou accompagnés

**24** séances de formation ou ateliers présentés

**475+** élèves participants

## PROJETS MULTIMÉDIAS

PAC a constaté une demande grandissante pour de la formation et de l'accompagnement en multimédia auprès des élèves et des enseignants. C'est pourquoi un nouvel agent de développement de projets multimédias a été embauché en avril 2018 pour traiter ce dossier.

La réalisation de vidéos a été au cœur des ateliers offerts. Étant donné que PAC a financé plusieurs projets entrepreneuriaux en fournissant des trousse vidéos, l'agent de développement a pu faire un suivi et offrir de la formation auprès de plusieurs écoles qui avaient reçu une trousse vidéo pendant dans la dernière année.



« J'ai vraiment aimé filmer derrière les coulisses de la pièce de théâtre des 8<sup>e</sup> de l'école de Grande-Digue. J'ai réalisé que filmer et monter c'est possible et facile à faire. J'ai découvert que j'ai un talent pour ça. Je voudrais en faire une entreprise. »

— Mathieu Thériault,  
7<sup>e</sup> année de l'école Grande-Digue



60

Élèves  
internationaux

# Élèves internationaux



**V**oilà huit ans déjà que le Programme des élèves internationaux accueille des jeunes de 12 à 18 ans. Ils ont ainsi la chance de vivre dans une famille d'accueil et de fréquenter une école publique du système scolaire francophone du Nouveau-Brunswick. Il s'agit d'un échange enrichissant pour les élèves et toute la communauté d'accueil qui prend de l'ampleur chaque année!

# RAPPORT D'ACTIVITÉS

Pour les élèves internationaux qui souhaitent vivre une expérience francophone dans une école publique du Canada, notre programme se démarque par nos communautés accueillantes et sécuritaires, nos grands espaces naturels, ainsi que par le fait que le Nouveau-Brunswick soit la seule province officiellement bilingue.

## Faits saillants 2017-2018 :

- 60 élèves de 10 pays différents, dont 3 nouveaux : Belgique, Slovaquie et Finlande;
- 14 écoles ont accueilli des élèves internationaux;
- 18 élèves ont participé au camp d'été en août 2017.



## NOMBRE D'ÉLÈVES PAR ÉCOLE

| District  | École                          | 2016 - 2017 | 2017 - 2018 |
|---|--------------------------------|-------------|-------------|
| <br>District scolaire francophone<br>du Nord-Ouest   |                                | <b>9</b>    | <b>12</b>   |
|   | Cité des Jeunes A.-M. Sormany  | 6           | 5           |
|   | Polyvalente A.-J.-Savoie       | 1           | 2           |
|   | Polyvalente Thomas-Albert      | 2           | 5           |
| <br>District scolaire<br>francophone<br><b>Nord-Est</b><br><i>La réussite de l'élève, notre responsabilité!</i> |                                | <b>14</b>   | <b>18</b>   |
|   | École Aux quatre vents         | 1           | 3           |
|   | École secondaire Népisiguit    | 2           | 2           |
|   | Polyvalente Louis-Mailloux     | 3           | 2           |
|   | Polyvalente Marie-Esther       | 1           | 1           |
|   | Polyvalente Roland-Pépin       | 7           | 8           |
|   | Polyvalente W.-A. Losier       | 0           | 2           |
| <br>District scolaire<br>francophone<br><b>Sud</b><br><i>Apprendre. Grandir. Devenir.</i>                      |                                | <b>21</b>   | <b>29</b>   |
|   | Carrefour de l'Acadie          | 2           | 0           |
|   | École Arc-en-ciel              | 1           | 0           |
|   | École Clément-Cormier          | 1           | 3           |
|   | École L'Odyssee                | 6           | 8           |
|   | École Mathieu-Martin           | 4           | 6           |
|   | École Saint-Anne               | 4           | 6           |
|   | Polyvalente Louis-J.-Robichaud | 3           | 6           |
| <b>GRAND TOTAL</b>  |                                | <b>44</b>   | <b>59</b>   |



## Camp d'été

NOMBRE DE  
PARTICIPANTS





## CAMP D'ÉTÉ D'IMMERSI

Notre camp d'été est offert depuis 2015 aux élèves internationaux inscrits dans notre programme scolaire en septembre ainsi qu'à ceux et celles qui désirent vivre une expérience de ce genre. Le partenariat avec le département de la Formation continue de l'Université de Moncton s'est poursuivi pour une troisième année.

Dix-huit élèves ont participé au camp en août 2017 pour une période de deux semaines. Ils ont eu l'occasion de vivre une expérience étudiante sur le campus universitaire, ont suivi des cours de français, en plus de participer à de nombreuses activités et excursions dans la province. Une belle façon de commencer leur aventure au Nouveau-Brunswick.



## VISITE DES PARENTS BIOLOGIQUES

De plus en plus de parents biologiques et leur famille viennent visiter leur enfant au Nouveau-Brunswick à la fin de leur séjour.

Environ 25 parents biologiques sont venus chercher leur enfant au Canada à la fin juin. Ils ont eu l'occasion de découvrir l'école où a séjourné leur enfant, la

communauté ainsi que la famille d'accueil. Par ailleurs, ces voyages permettent aux familles internationales de découvrir notre province et parfois de poursuivre leur voyage ailleurs au Canada. Une excellente nouvelle pour l'industrie touristique et l'économie du pays.





## ON EN FRANÇAIS

« Je me suis fait des amies au camp dont je suis certaine de garder toute ma vie. C'est l'une de mes plus belles expériences. »  
— Romina du Mexique

## VOYAGES DE GROUPE

Deux voyages de groupe ont été organisés en 2017-2018.

Une fin de semaine de ski et autres activités d'hiver s'est déroulée dans la capitale provinciale pour tous les élèves du programme. 46 élèves et 6 adultes ont participé à cette activité en janvier.

Ana Teresa Avila Blanco du Mexique, Annemieke Mock de l'Allemagne et Patricio Gonzalez Savage du Mexique.



Puis, une deuxième activité de groupe a eu lieu en mai au Snider Mountain Ranch près de Sussex. 42 étudiants et 3 adultes y ont passé deux nuits.

## OBTENTION DU DIPLÔME D'ÉTUDES SECONDAIRES

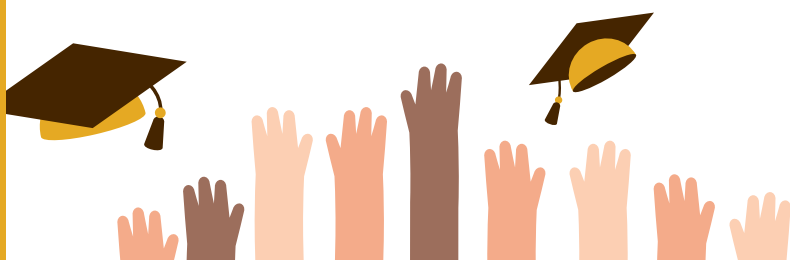
Plusieurs élèves du programme ont obtenu leur diplôme d'études secondaires au Nouveau-Brunswick en juin 2018, et ce, dans une langue qu'ils ont appris à maîtriser ici.

Parmi ces diplômés, deux d'entre eux ont choisi de rester au Canada pour poursuivre leur cheminement scolaire. La Mexicaine Krista Serrano entame un programme en cinéma à Toronto en septembre 2018. Quant à l'Italienne Flaminia Barillà, c'est à l'Université de Moncton qu'elle continue ses études en psychologie à l'automne 2018.



Krista Serrano a étudié durant deux années à la Polyvalente Louis-J.-Robichaud à Shediac.

« Ma famille d'accueil a fait de cette année une année incroyable. Ils m'ont traité comme leur propre fille. Et pour mon école (Louis-J.-Robichaud), je n'étais pas une élève internationale, j'étais une élève comme les autres. »  
— Krista Serrano, élève de 12<sup>e</sup> année



## DE BELLES NOMINATIONS

Plusieurs élèves internationaux se sont démarqués en 2017-2018.



**Charlotte  
Sommer**

Charlotte de l'Allemagne a reçu la distinction de l'élève méritant de 10<sup>e</sup> année à l'école Marie-Esther.



**Flaminia  
Barillà**

Flaminia (12<sup>e</sup> année) de l'Italie a été choisie par ses pairs pour le prix du sourire le plus inoubliable.



**Johanna  
Leutbecher**

Johanna (11<sup>e</sup> année) de l'Allemagne a eu l'occasion de faire partie de l'harmonie de l'école Mathieu-Martin où elle jouait de la flûte traversière. Leur groupe a obtenu le rang argent+ au MusicFest à Montréal.

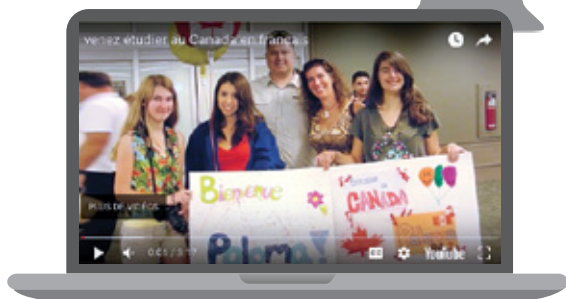
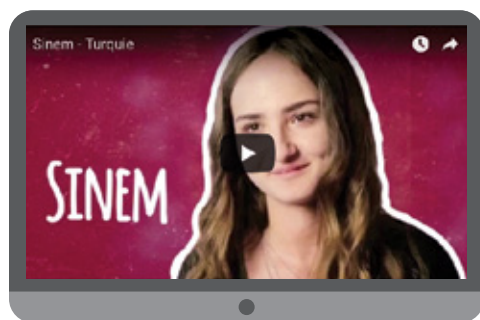
## LE NOUVEAU-BRUNSWICK ATTIRE DE PLUS EN PLUS D'ÉLÈVES TURCS

C'est au cours de l'année scolaire 2013-2014 qu'une première cohorte d'élèves d'Istanbul en Turquie ont participé à notre programme. Depuis, le nombre d'élèves de ce pays qui fréquentent nos écoles ne cesse d'augmenter : ils étaient 6 élèves en 2017-2018 et 8 élèves sont inscrits pour l'année scolaire 2018-2019.

Fait intéressant, tous ces élèves sont originaires de la grande métropole qu'est Istanbul en plus d'avoir fréquenté une école de la ville où le français est enseigné. Trois élèves inscrits en 2017-2018 ont d'ailleurs décidé de renouer leur expérience au Nouveau-Brunswick pour une deuxième année.



Emre de la Turquie en compagnie de son frère d'accueil pour une partie de soccer.



Les vidéos peuvent être visionnées sur notre site Web et notre chaîne YouTube.

## NOUVELLES VIDÉOS!

L'Association canadienne des écoles publiques – International (ACEP-I) a réalisé cinq vidéos cette année intitulées « Venez étudier au Canada en français ».

Ces vidéos mettent en vedette six élèves de notre programme qui ont fréquenté la Polyvalente Roland-Pépin de Campbellton au cours de l'année scolaire 2016-2017. Ces vidéos sont utilisées pour faire la promotion de notre programme et d'autres programmes francophones au Canada.



[www.nbfr.ca](http://www.nbfr.ca)



YouTube

## Formation et travail



**N**ous appuyons une approche collaborative pour répondre aux besoins de formation des jeunes décrocheurs scolaires, et des gens sans emploi.

### **Objectif :**

Diminuer le décrochage scolaire et aider les gens sans emploi à intégrer le marché du travail. Ce défi ne relève pas seulement des institutions gouvernementales, mais aussi de la communauté en général.

# RAPPORT D'ACTIVITÉS

PAC, en collaboration avec des partenaires des secteurs public, privé et communautaire, est engagé dans plusieurs initiatives dans la région du sud-est du Nouveau-Brunswick dont :

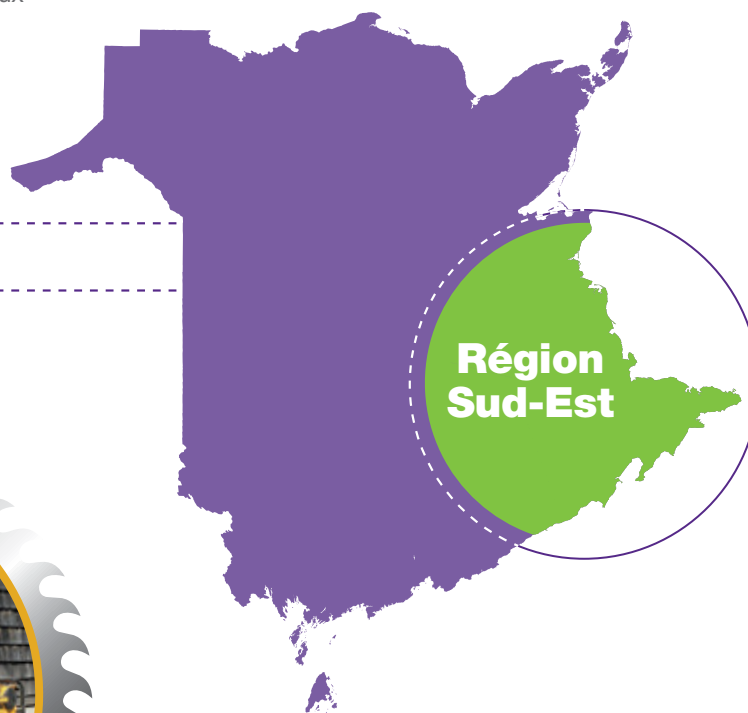
- les programmes Compétences essentielles au travail (CET) et Continuum d'apprentissage expérientiel
- les Centres de formation secondaire
- le programme Connexion compétences (Stratégie emploi jeunesse)

## PROGRAMME DE COMPÉTENCES ESSENTIELLES AU TRAVAIL (CET)

Le programme permet à des personnes sans emploi et qui ont besoin d'un appui pour intégrer le marché du travail de recevoir une formation préparatoire à l'emploi de 10 semaines suivie d'une période de stage de 4 semaines dans un domaine de travail de leur choix.

Place aux compétences est responsable d'identifier les employeurs prêts à accepter les stagiaires et d'accompagner les participants pendant leur période de stage.

Ce service est offert par le ministère de l'Éducation postsecondaire, de la Formation et du Travail. Il faut souligner le support de plusieurs employeurs de la région qui ont accepté des stagiaires et plusieurs d'entre eux ont embauché des participants par la suite.



**83** personnes ont participé au programme dans la région du sud-est du Nouveau-Brunswick

**73** participants ont complété la formation de 10 semaines et le stage de 4 semaines

**56** participants se sont trouvés un emploi à la fin des stages



« Ce que j'ai aimé du centre de formation, c'est que tu as le temps nécessaire pour apprendre la matière et il n'y a pas de date fixe. »  
- élève de Bouctouche

Des élèves participent à une activité culturelle au centre de formation secondaire à Bouctouche.

## CENTRES DE FORMATION SECONDAIRE

La collaboration entre plusieurs partenaires permet à un grand nombre de jeunes et d'adultes d'obtenir un diplôme d'études secondaires. Ce projet vient en aide à ceux qui, pour différentes raisons, n'ont pas été en mesure de terminer leurs études secondaires dans le système scolaire. Le programme d'étude est le même que celui qui est offert dans les écoles secondaires ou au Collège communautaire du Nouveau-Brunswick.

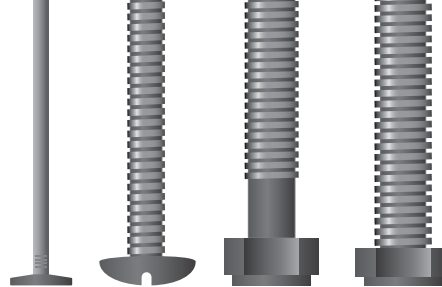
Ce service offert dans des communautés de Kent et Westmorland est rendu possible grâce au partenariat qui existe entre le CCNB-Dieppe, le District scolaire francophone Sud, Centraide, le Réseau d'inclusion communautaire de Kent, la Ville de Shediac et Place aux compétences.

Durant la dernière année scolaire, 71 personnes, jeunes et adultes, ont fréquenté un des 3 centres de formation secondaire situés à Bouctouche, Shediac et Richibucto.

### CENTRES DE FORMATION SECONDAIRE (2017-2018)

|                   | Élèves inscrits | Diplôme d'études secondaires | Formation spécifique | Programme d'études secondaires | Programme d'études secondaires pour adultes |
|-------------------|-----------------|------------------------------|----------------------|--------------------------------|---|
| <b>Bouctouche</b> | 24              | 14                           | 3                    | 7                              | 1   |
| <b>Richibucto</b> | 17              | 10                           | 1                    | 8                              | 6   |
| <b>Shediac</b>    | 30              | 18                           | 8                    | 8                              | 2   |
| <b>TOTAL</b>      | <b>71</b>       | <b>42</b>                    | <b>12</b>            | <b>23</b>                      | <b>9</b>                                    |

## PROGRAMME CONNEXION COMPÉTENCES



De février à juin 2018, douze jeunes des municipalités de Saint-Louis-de-Kent, Bouctouche et Shediac ont participé à un programme de 16 semaines qui comprenait 8 semaines de formation préparatoire aux métiers dans le domaine de la construction et de 8 semaines de stage chez des employeurs de la région. La plupart des participants étaient des jeunes qui avaient besoin d'acquérir des compétences pour intégrer le marché du travail.

Nous aimerions souligner la participation de l'entreprise Kent Homes de Bouctouche qui a permis à ces jeunes de profiter de leurs installations, mais surtout de l'ouverture de leurs employés qui ont contribué grandement à la réussite du projet. Mentionnons que Kent Homes a offert un emploi à 2 participants avant même la fin du programme.

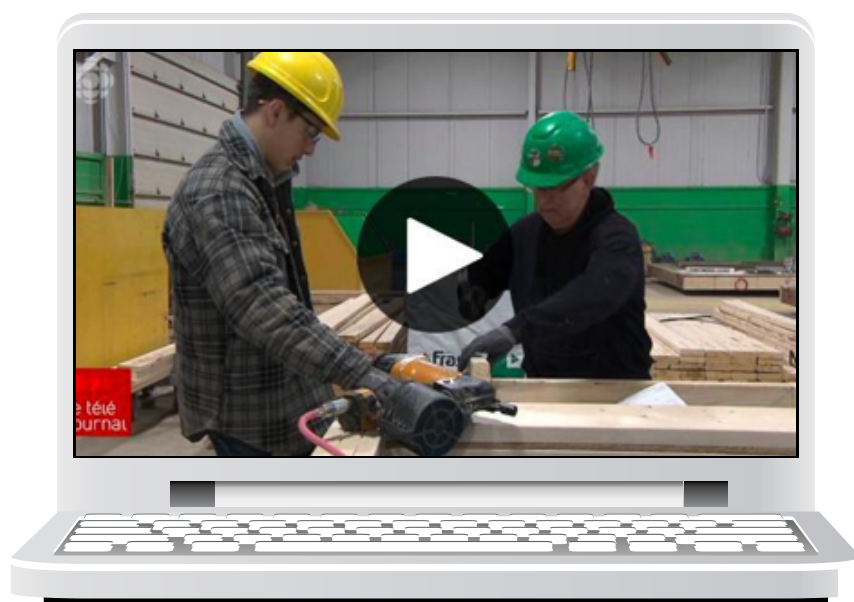
Ce programme est financé principalement par Service Canada en collaboration avec le District scolaire francophone Sud, le ministère de l'Éducation et du Développement de la petite enfance, le Réseau d'inclusion communautaire de Kent et Place aux compétences.



**11** des 12 participants ont complété le programme

**8** participants ont trouvé un emploi permanent à la fin du programme

**3** participants vont poursuivre des études en septembre, un en mécanique, un en électricité et le troisième va terminer ses études secondaires.



### Reportage Téléjournal Acadie (16 avril 2018)

Le journaliste de Radio-Canada, Michel Nogue, est allé à la rencontre des 12 élèves participant au programme Connexion compétences chez Kent Homes de Bouctouche.

« Kent Homes, une division de JD Irving Ltd, a toujours soutenu Place aux compétences en plus d'être un partenaire. Nous pensons qu'un partenariat avec les écoles locales et les jeunes engagés dans l'apprentissage peut être bénéfique pour tout le monde. »

— Roger Dupuis, directeur de l'exploitation chez Kent Homes

# MERCI À NOS PARTENAIRES!

Nous tenons à remercier les districts scolaires francophones, le ministère de l'Éducation et du Développement de la petite enfance, le ministère de l'Éducation postsecondaire, de la Formation et du Travail, ainsi que le ministère du Développement social, qui appuient notre organisme dans nos trois secteurs d'activités.

Que ce soit par l'appui financier de nos partenaires publics et privés, par une subvention, un don ou un service offert par un organisme communautaire ou une fondation, les succès vécus dans nos initiatives, programmes, et projets dépendent d'une variété de partenaires, et nous en sommes très reconnaissants.



Conception graphique : Studio Tandem, Dieppe NB

## NOUS JOINDRE

 [www.pacnb.org](http://www.pacnb.org)



344, rue Main, bureau F  
Shediac (N.-B.)  
Canada E4P 2E8  
506.532.8532 (bureau)  
506.532.8228 (télécopieur)  
admin@pacnb.org

