

Évaluation des effets des projets pédagogiques entrepreneuriaux sur l'esprit d'entreprendre

Une étude de faisabilité au sein des écoles
francophones du Nouveau-Brunswick

Jalila Jbilou, MD, PhD
en collaboration avec

Clara Jates, Lise Gallant, Nicolas Washburn, Alain Poitras et Jean-Louis Caron

juin 2015

Table des matières

Liste des tableaux.....	4
Liste des figures	5
Note.....	6
Remerciements.....	7
Sommaire exécutif.....	8
1. Introduction	11
a. Problématique	11
b. Mise en contexte.....	11
c. Approche privilégiée.....	12
d. Question d'évaluation et objectifs de l'étude.....	12
2. Méthodologie.....	14
a. Type d'étude.....	14
b. Procédure d'échantillonnage	14
i. Processus de sélection des PPE	14
ii. Critères d'inclusion et d'exclusion	14
c. Recrutement.....	15
d. Outil de collecte de données.....	15
i. Développement du questionnaire ComQuAtt®.....	15
ii. Validation du questionnaire	16
iii. Collecte de données	16
e. Plan d'analyse des données.....	16
i. Données quantitatives.....	16
ii. Données qualitatives	17
f. Considérations éthiques.....	17
3. Résultats	18
a. Analyses quantitatives	18
i. Analyses descriptives	18
ii. Analyse factorielle exploratoire et analyse en composante principale.....	35
iii. Analyse corrélacionnelle.....	36
b. Analyses qualitatives.....	37
i. Question qualitative du questionnaire ComQuAtt®.....	37
ii. Résultats du journal de bord.....	38

4. Limites de l'étude.....	39
5. Recommandations.....	40
a. Recommandations stratégiques.....	40
RECOMMANDATION 1 : Soutenir l'apprentissage de la compétence « s'entreprendre », des qualités reliées et des attitudes sous-jacentes.....	40
RECOMMANDATION 2 : Stimuler le développement de la fierté identitaire culturelle francophone	40
RECOMMANDATION 3 : Soutenir le développement de la fierté identitaire linguistique francophone	40
RECOMMANDATION 4 : Améliorer le marketing social des PPE.....	41
RECOMMANDATION 5 : Développer des indicateurs de performance des PPE.....	41
RECOMMANDATION 6 : Informatiser le processus de suivi des PPE	41
RECOMMANDATION 7 : Optimiser l'exposition des élèves aux PPE.....	41
b. Recommandations techniques	41
RECOMMANDATION 1 : Mobiliser les informations et les connaissances.....	41
RECOMMANDATION 2 : Former et informer les responsables des PPE.....	42
RECOMMANDATION 3 : Soutenir les élèves participant à des PPE	42
RECOMMANDATION 4 : Soutenir les milieux scolaires dans la promotion et la valorisation des PPE	42
6. Conclusion	43
7. Références	44
8. Annexes.....	46

LISTE DES TABLEAUX

Tableau 1. Définitions de la compétence « s'entreprendre » ainsi que des qualités et des attitudes entrepreneuriales	13
Tableau 2. Ventilation du processus d'échantillonnage, de recrutement et du taux de participation des PPE.....	18
Tableau 3. Croisement des élèves en fréquence selon le niveau scolaire et le sexe déclaré.....	22
Tableau 4. Répartition croisée des élèves en fréquence selon le niveau scolaire, le sexe déclaré et le type de PPE auquel l'élève a participé	23
Tableau 5. Répartition croisée des élèves en pourcentage selon le niveau scolaire, le sexe déclaré et le type de PPE auquel l'élève a participé.....	24
Tableau 6. Répartition géographique des élèves ayant participé à un PPE	25
Tableau 7. Croisement des données entre le type de PPE réalisé et la compétence « s'entreprendre ».....	27
Tableau 8. Répartition des élèves en pourcentage selon leur niveau d'accord aux différents items de l'échelle de la compétence « s'entreprendre ».....	28
Tableau 9. Répartition des élèves en pourcentage selon leur niveau d'accord aux différents items des échelles liées aux qualités entrepreneuriales acquises	29
Tableau 10. Statistiques descriptives des qualités entrepreneuriales acquises par les élèves	31
Tableau 11. Répartition des élèves en pourcentage selon leur niveau d'accord aux différents items des échelles liées aux attitudes entrepreneuriales acquises	33
Tableau 12. Pourcentages d'accord des élèves aux échelles d'engagement communautaire	35
Tableau 13. Résultats de l'analyse factorielle exploratoire et de l'analyse en composante principale	36
Tableau 14. Résultat de l'analyse de corrélation.....	37

LISTE DES FIGURES

Figure 1. Répartition des élèves en pourcentage selon le district scolaire	19
Figure 2. Répartition des élèves en pourcentage selon le sexe déclaré.....	19
Figure 3. Répartition des élèves en pourcentage selon les langues parlées à la maison.....	20
Figure 4. Répartition des élèves en pourcentage selon l'âge	20
Figure 5. Répartition des élèves en pourcentage selon le niveau scolaire	21
Figure 6. Répartition des élèves en pourcentage selon le niveau primaire et secondaire.....	21
Figure 7. Répartition des PPE en pourcentage selon le type de projet réalisé	26
Figure 8. Répartition des PPE en pourcentage selon le dépôt d'un rapport final.....	26

NOTE

L'utilisation du genre masculin a été adoptée afin de faciliter la lecture et n'a aucune intention discriminatoire.

REMERCIEMENTS

Nous désirons exprimer nos plus vifs remerciements aux institutions qui ont soutenu financièrement et logistiquement cette étude :

- Ministère de l'Éducation et du Développement de la petite enfance;
- Ministère de l'Éducation postsecondaire, de la Formation et du Travail;
- District scolaire francophone Sud;
- District scolaire francophone Nord-Est;
- District scolaire francophone Nord-Ouest;
- Agence de Promotion Économique du Canada Atlantique;
- Place aux compétences;
- Université de Moncton.

Compte tenu des contraintes de temps et de ressources qui se sont imposées à nous, cette étude n'aurait pas pu être menée sans l'implication active et continue des coordonnateurs des écoles communautaires, des directeurs d'écoles, des enseignants et des agents communautaires. Nous en sommes reconnaissants et nous espérons que cette étude reflète la valeur de leurs efforts et le fruit de leur contribution.

Nos remerciements et notre reconnaissance vont aussi à tous les élèves qui ont accepté de participer en partageant avec nous leur avis sur les apprentissages qu'ils ont acquis.

À noter que le contenu de ce rapport n'engage que ses auteurs et ne reflète pas nécessairement les opinions des organismes ayant soutenu sa réalisation.

SOMMAIRE EXÉCUTIF

Introduction

- Les écoles communautaires du Nouveau-Brunswick sont en place depuis 2005 avec pour vision que chaque enfant soit heureux de venir apprendre à l'école (1).
- Dans une perspective d'amélioration continue et de support à la pérennité des écoles communautaires, il est nécessaire d'évaluer l'effet des projets pédagogiques entrepreneuriaux (PPE) sur l'apprentissage des élèves.
- **Question d'évaluation :** En lien avec le développement de l'esprit d'entreprendre, dans quelle mesure les élèves ayant participé aux PPE ont pu acquérir la compétence « s'entreprendre » ainsi que les qualités et les attitudes entrepreneuriales qui s'y rattachent?
- **Objectifs de l'étude :** Les objectifs qui suivent concernent uniquement les élèves ayant participé à au moins un PPE durant l'année scolaire 2013-2014 au sein des écoles communautaires du Nouveau-Brunswick.
 1. Établir un profil sociodémographique des élèves;
 2. Identifier le niveau de la compétence « s'entreprendre » des élèves;
 3. Identifier les qualités et les attitudes entrepreneuriales développées par les élèves;
 4. Créer une plateforme structurante permettant l'implantation d'un processus de suivi à long terme des PPE en vue de l'amélioration continue de la performance de ce programme.

Méthodologie

- Cette étude évaluative et rétrospective de type transversal utilise à la fois des méthodes quantitatives et qualitatives d'évaluation, et ce, dans le cadre d'une approche participative action.
- **Critères d'inclusion :**
 - PPE approuvés à partir d'un *scénario d'apprentissages intégrés* (SAI) par Place aux compétences (PAC) durant l'année scolaire 2013-2014;
 - Élèves de la 6^e à la 11^e année ayant participé à au moins un PPE durant l'année scolaire 2013-2014;
 - Élèves encore inscrits à la même école;
 - Consentement des élèves et/ou consentement des parents si l'élève a moins de 14 ans.
- **Critères d'exclusion :**
 - PPE qui incluaient des élèves inscrits à des niveaux scolaires autres que ceux ciblés;
 - PPE réalisés par des enseignants qui ont déjà mené ou qui menaient en parallèle un PPE avec les mêmes élèves durant la même année scolaire;
 - PPE où le niveau d'implication des élèves était négligeable.
- Afin d'identifier les participants à l'étude, une lettre d'invitation a été envoyée aux agents communautaires et aux enseignants responsables de chacun des PPE répondant aux critères d'inclusion et d'exclusion.
- Dans le but de mesurer la compétence « s'entreprendre » ainsi que les qualités et les attitudes entrepreneuriales ciblées, un questionnaire auto-rapporté (ComQuAtt®) a été développé.
- Une validation du questionnaire ComQuAtt® a été effectuée auprès d'un groupe cible.

Résultats

- Très bon taux de réponse (59,2%);
- 48 projets ont participé à l'étude (512 questionnaires complétés et exploitables);
- **Caractéristiques sociodémographiques :**
 - Excellente répartition des élèves selon le sexe déclaré et les niveaux scolaires (primaire et secondaire);
 - 2/3 des élèves parlent exclusivement en français à leur domicile;
 - Importante proportion de l'échantillon est constituée d'élèves de 8^e année âgés de 13 ans;
 - Forte proportion des élèves ont participé à un PPE ciblant soit le développement d'un produit ou l'organisation d'un événement (51,7%);
 - Les filles inscrites au primaire privilégient les PPE qui incluent un service tandis que les garçons inscrits au secondaire tendent vers des projets incluant le développement d'un produit et d'un service.
- **Caractéristiques des PPE :**
 - 45% des PPE ont principalement été menés dans cinq villes du Nouveau-Brunswick (Bathurst, Bouctouche, Campbellton, Edmundston et Néguaac);
 - 1/5 des PPE visait les trois types de projet (produit, service et événement);
 - 100% des PPE ont ciblé l'adoption de bonnes habitudes et attitudes liées au travail et à l'exploration des caractéristiques personnelles (compétences vie-carrière).
- **Développement de la compétence « s'entreprendre » et des qualités/attitudes liées :**
 - En général, les élèves déclarent avoir acquis un haut niveau de la compétence « s'entreprendre », des qualités et des attitudes entrepreneuriales visées.
 - **COMPÉTENCE « S'ENTREPRENDRE » :** Les composantes les plus apprises sont l'accomplissement des engagements (91,3%), la capacité d'auto-évaluation (90,3%) et l'engagement envers des buts (87,7%). Dans une moindre mesure, mais aussi assez importante, les élèves déclarent avoir acquis la capacité de discipline personnelle (86,2%), de combativité (85,8%), de réactivité (84,1%), d'identification des ressources d'aide (82,7%) et de résolution de problèmes (81,2%). Les PPE incluant les services ou les trois types de projets (produit, service et événement) semblent avoir davantage favorisé l'acquisition de la compétence « s'entreprendre ».
 - **QUALITÉS :** Les élèves déclarent une haute réceptivité des composantes suivantes : leadership (81,7%), esprit d'équipe (90,8%), confiance en soi (84,8%), sens des responsabilités (93%) et sens de l'organisation (81,9%).
 - **ATTITUDES :** Les élèves déclarent une haute réceptivité à l'innovation (86,4%), une importante implication dans toutes les activités d'engagement offertes en milieu scolaire ou communautaire (18,1%), une fierté culturelle francophone (92,1%) et une grande utilisation du français dans leur vie quotidienne (93%).
- **Qualités psychométriques du questionnaire ComQuAtt® :**
 - Le questionnaire peut être utilisé pour une évaluation valide et fiable des apprentissages des élèves suite à leur participation à un PPE (compétence « s'entreprendre », qualités et attitudes entrepreneuriales).
 - Il permet également d'identifier des indicateurs de performance utiles et facilement utilisables dans une perspective d'amélioration continue de la gestion des PPE et du monitoring de leurs impacts sur les apprentissages des élèves francophones.

Analyses qualitatives :

- L'analyse thématique de contenu de la question ouverte du questionnaire a permis d'identifier des thèmes émergents (découverte de nouvelles connaissances, amélioration des capacités d'expression, avoir du plaisir) et des thèmes récurrents (esprit d'équipe, confiance en soi, découverte de soi).
- L'analyse du journal de bord du processus d'évaluation a permis d'identifier que le coordonnateur des écoles communautaires est une ressource stratégique et que l'aspect chronologique de l'évaluation a été déterminant.

Recommandations

➤ **Recommandations stratégiques :**

1. Soutenir l'apprentissage de la compétence « s'entreprendre », des qualités reliées et des attitudes sous-jacentes;
2. Stimuler le développement de la fierté identitaire culturelle francophone;
3. Soutenir le développement de la fierté identitaire linguistique francophone;
4. Améliorer le marketing social des PPE;
5. Développer des indicateurs de performance des PPE;
6. Informatiser le processus de suivi des PPE;
7. Optimiser l'exposition des élèves aux PPE.

➤ **Recommandations techniques :**

1. Mobiliser les informations et les connaissances;
2. Former et informer les responsables des PPE;
3. Soutenir les élèves participant à des PPE;
4. Soutenir les milieux scolaires dans la promotion et la valorisation des PPE.

Conclusion

- Les PPE sont une exposition majeure pour l'apprentissage de la compétence « s'entreprendre » et des qualités et attitudes qui s'y rattachent.
- Les PPE sont porteurs d'un haut potentiel d'apprentissage chez les élèves en terme de leur cheminement vie-carrière.
- Cette étude dresse un 1^{er} profil des apprentissages des élèves ainsi qu'un profil des PPE financés par Place aux compétences (2013-2014).
- Elle a également permis le développement d'une plate-forme d'évaluation avec des outils spécifiques.
- L'importance d'un processus d'évaluation continue des PPE et de leur impact est de mise afin d'optimiser l'investissement accordé aux PPE.

1. INTRODUCTION

A. PROBLÉMATIQUE

Les *écoles communautaires*¹ du Nouveau-Brunswick sont en place depuis 2005 avec pour vision que chaque enfant soit heureux de venir apprendre à l'école (1). Leur objectif principal est de développer, dès le plus jeune âge, une culture de l'apprentissage autonome et de l'esprit d'entreprendre au service de la santé globale des enfants, des familles, des partenaires et des communautés. Amener le jeune à développer son esprit d'entreprendre, revient à développer chez lui des compétences (dont celle de « s'entreprendre »), des qualités et des attitudes qui lui permettront d'évoluer sainement autant dans son environnement social que professionnel (2). Afin d'atteindre cet objectif et en complémentarité avec les programmes d'études existants du ministère de l'Éducation et du Développement de la petite enfance du Nouveau-Brunswick, des cibles éducatives ont été identifiées en termes de compétences, qualités, attitudes et rôles que chaque élève devrait avoir acquis au terme de sa scolarité au sein des écoles communautaires du Nouveau-Brunswick (1). Dans une perspective d'amélioration continue et de support à la pérennité des écoles communautaires, il devient nécessaire d'évaluer les effets de la mise en œuvre des projets pédagogiques entrepreneuriaux (PPE) sur les apprentissages des élèves en matière de « s'entreprendre ». Les PPE reposent sur les compétences, qualités et attitudes mises de l'avant par les écoles communautaires. Il est toutefois important de réaliser cette analyse en gardant à l'esprit le contexte propre au Nouveau-Brunswick, c'est-à-dire un enseignement en milieu minoritaire francophone avec pour objectif de contribuer à la réussite éducative, à la construction identitaire et au mieux-être de chaque élève (3).

B. MISE EN CONTEXTE

À titre indicatif, rappelons que l'objectif d'un PPE est de permettre à l'enseignant et aux élèves de répondre à un ou plusieurs besoins (4). Ce PPE peut être mis en œuvre de la maternelle à la 12^e année et doit être développé sur la base de certains critères :

- 1) Trouver un besoin au sein de l'école ou de la communauté auquel l'enseignant et/ou les élèves veulent répondre;
- 2) Trouver ensemble une idée pour répondre au besoin sous la forme d'un produit et/ou d'un service et/ou d'un événement à réaliser;
- 3) Planifier le projet;
- 4) Amener les élèves à jouer les rôles d'initiateur, de réalisateur et de gestionnaire tout au long du projet.

Place aux compétences (PAC), un organisme communautaire sans but lucratif, a mis de l'avant un mécanisme d'accompagnement de ces PPE à travers l'élaboration d'un *scénario d'apprentissages intégrés* (SAI) que le responsable d'un PPE doit compléter afin d'avoir la possibilité d'obtenir un financement² pour la conduite du PPE décrit. Dans ce cadre, les SAI sont « des scénarios transdisciplinaires qui intègrent explicitement les résultats d'apprentissage des programmes

¹ Les « écoles francophones » réfèrent au terme *écoles communautaires* comme décrit dans les documents officiels du Ministère de l'Éducation et du Développement de la petite enfance : (1) et (5).

²PAC soutient financièrement les PPE à l'aide d'un fonds d'appui mis en place grâce aux contributions de divers partenaires publics et privés. Le fonds est accessible à tous les responsables des PPE dont le SAI a été approuvé par PAC.

d'études et les *cibles éducatives* retenues du *profil de sortie* ». Le but d'un SAI consiste donc à faire ressortir des liens entre divers types d'apprentissage (6).

C. APPROCHE PRIVILÉGIÉE

Dès lors, dans un contexte de gestion optimale des ressources et des compétences, il est important de procéder à la mise en place d'un système d'évaluation continue afin de suivre les effets des PPE et de permettre leur ajustement aux besoins du terrain, et ce, à travers un processus d'amélioration continue. Dans ce cadre, nous avons réalisé une étude de faisabilité visant les élèves ayant participé à au moins un PPE durant l'année scolaire 2013-2014. Nous avons évalué de manière spécifique l'apprentissage en matière de développement de la compétence clé « s'entreprendre » (5). Cette compétence a été évaluée spécifiquement à travers deux dimensions essentielles : les qualités et les attitudes entrepreneuriales nécessaires pour une meilleure santé psychologique des jeunes (7). En somme, nous avons évalué dans cette étude 1) la compétence « s'entreprendre »; 2) les qualités sous-jacentes dont notamment le leadership, l'esprit d'équipe, la confiance en soi, le sens des responsabilités et le sens de l'organisation; et 3) les attitudes en lien avec la fierté identitaire et culturelle, la recherche constante d'innovation et l'engagement communautaire (5) (tableau 1).

D. QUESTION D'ÉVALUATION ET OBJECTIFS DE L'ÉTUDE

En lien avec le développement de l'esprit d'entreprendre, dans quelle mesure les élèves ayant participé aux PPE ont pu acquérir la compétence « s'entreprendre » ainsi que les qualités et les attitudes entrepreneuriales qui s'y rattachent?

Cette question d'évaluation a été opérationnalisée en objectifs spécifiques qui nous ont permis d'évaluer les effets à court terme des PPE (de quelques mois à un an après son accomplissement) sur le développement de l'esprit d'entreprendre des élèves qui y ont participé durant l'année scolaire 2013-2014.

Plus spécifiquement, nous visons quatre objectifs à partir de l'analyse des données :

- 1) Établir un profil sociodémographique des élèves ayant participé à au moins un PPE durant l'année scolaire 2013-2014;
- 2) Identifier le niveau de la compétence « s'entreprendre » développée par les élèves ayant participé à au moins un PPE durant l'année scolaire 2013-2014;
- 3) Identifier les qualités et les attitudes entrepreneuriales développées par les élèves ayant participé à au moins un PPE durant l'année scolaire 2013-2014;
- 4) Déterminer les facteurs prédicteurs du développement de la compétence « s'entreprendre » parmi les élèves ayant participé à au moins un PPE durant l'année scolaire 2013-2014.

Il est important de noter que la présente étude évaluative n'est pas une évaluation de la performance des PPE, ni de ceux ou celles qui les ont encadrés, mais bien l'établissement d'un profil des apprentissages des élèves ayant participé à un PPE.

Tableau 1. Définitions de la compétence « s'entreprendre » ainsi que des qualités et des attitudes entrepreneuriales (5).

Compétence	Qualités	Attitudes
S'entreprendre : Se sentir compétent à entreprendre sa vie, à prendre des décisions et à poser les actions nécessaires pour réaliser la vie que l'on désire.	Leadership : Influencer, donner goût aux autres de se joindre avec énergie au projet proposé.	Recherche constante d'innovation : Habitue régulière de « sortir du carré », de chercher plusieurs solutions devant une situation donnée.
	Esprit d'équipe : Travailler ensemble dans la poursuite d'un but commun.	Fierté identitaire et culturelle : Capacité de s'affirmer avec assurance en recourant à sa langue et à sa culture dans la sphère privée comme dans la sphère publique.
	Confiance en soi : Se sentir capable de faire quelque chose ou ce qu'il y a à faire.	Engagement communautaire : Action de s'impliquer, dans un esprit d'entraide et de générosité, dans l'amélioration du potentiel ou des conditions de vie de divers membres de la communauté en réponse à des besoins spécifiques.
	Sens des responsabilités : Faire ce qui doit être fait et en assumer les conséquences. Réaliser les mandats confiés.	
	Sens de l'organisation : Œuvrer avec méthode, efficacité et efficience.	

2. MÉTHODOLOGIE

A. TYPE D'ÉTUDE

Cette étude est de type évaluative rétrospective et ayant eu recours à des méthodes quantitatives et qualitatives. Plus spécifiquement, il s'agit d'une étude transversale réalisée à partir de questionnaires papier auto-rapportés incluant une question ouverte qualitative et qui comprend également l'analyse mixte qualitative et quantitative des rapports des PPE soumis à PAC.

Cette étude a été réalisée selon un modèle de participation-action impliquant chercheurs, représentants de PAC, et les acteurs du terrain (enseignants, agents communautaires et coordonnateurs des écoles communautaires). Par ailleurs, nous avons constitué un comité consultatif d'évaluation (CCE) qui incluait les membres de l'équipe d'évaluation et les représentants de PAC. Le mandat principal du CCE fut de s'assurer de la validité, de la faisabilité et de la pertinence de cette étude pour les parties prenantes.

B. PROCÉDURE D'ÉCHANTILLONNAGE

I. PROCESSUS DE SÉLECTION DES PPE

Dans cette étude, nous avons ciblé les élèves ayant participé à au moins un PPE pour lequel un SAI, répondant aux critères de sélection de PAC, a été soumis et accepté par cet organisme durant l'année scolaire 2013-2014.

II. CRITÈRES D'INCLUSION ET D'EXCLUSION

Durant l'année 2013-2014, 279 PPE avec SAI validés par PAC ont été menés au sein des districts scolaires francophones du Nouveau-Brunswick (8), c'est-à-dire au sein des districts du Sud, du Nord-Ouest (9) et du Nord-Est (10). Afin de procéder à la sélection des projets sur une base uniforme, nous avons développé des critères d'inclusion et d'exclusion.

Les critères d'inclusion retenus aux fins de cette étude sont les suivants :

1. PPE approuvés à partir de leur SAI par PAC durant l'année scolaire 2013-2014;
2. Élèves de la 6^e à la 11^e année ayant participé à au moins un PPE durant l'année scolaire 2013-2014 dans les districts scolaires francophones de la province du Nouveau-Brunswick;
3. Élèves encore inscrits à la même école;
4. Consentement des élèves et/ou des parents si l'élève a moins de 14 ans.

Par ailleurs, des critères d'exclusion ont également été utilisés :

1. PPE qui incluaient des élèves inscrits à des niveaux scolaires autres que ceux ciblés (maternelle à 5^e année) incluant les niveaux ciblés de la 6^e à la 11^e ou non;
2. PPE réalisés par des enseignants qui ont déjà mené ou qui menaient en parallèle un PPE avec les mêmes élèves durant la même année scolaire;
3. PPE où le niveau d'implication des élèves était négligeable.

C. RECRUTEMENT

Afin d'identifier les participants à l'étude, nous avons sollicité par lettre d'invitation les agents communautaires et les enseignants responsables de chacun des PPE répondant à nos critères d'inclusion et d'exclusion. Ces invitations standardisées ont été envoyées aux enseignants par l'équipe d'évaluation afin de les inviter à communiquer avec les élèves, de les inviter à participer au sondage et de les aider à y répondre. Plus précisément, les agents communautaires et les enseignants ayant confirmé leur participation sur une base volontaire ont contacté les élèves concernés en leur remettant une lettre d'invitation et en les incitant à remplir un formulaire de consentement dans le cas où ils désiraient participer à l'étude. Les parents et les tuteurs des élèves de moins de 14 ans ont été invités à donner leur accord de participation en signant également le formulaire de consentement.

D. OUTIL DE COLLECTE DE DONNÉES

Afin de mettre en évidence certains liens entre le type de PPE auquel l'élève a participé et les apprentissages qu'il a acquis, nous avons exploité des données extraites des divers documents explicatifs des PPE entrepris. Ainsi, il a été possible d'attribuer des caractéristiques de PPE pour chaque élève qui y a participé. Ces informations ont été extraites dans une grille Excel qui fait partie des outils développés dans le cadre de la plateforme structurante et qui représentera ultérieurement la banque de données exploitable en vue du suivi des PPE.

Quant à la mesure des dimensions centrales de l'apprentissage en matière de développement de la compétence « s'entreprendre » (5) ainsi que du développement des qualités et attitudes entrepreneuriales (6), elle a été possible grâce à un outil de collecte de données qui a été développé spécifiquement pour cette fin.

I. DÉVELOPPEMENT DU QUESTIONNAIRE COMQUATT®

Nous avons mené une revue de la littérature permettant d'identifier des questionnaires validés et utilisés afin de mesurer les dimensions centrales pour une meilleure santé psychologique des jeunes (6). De fait, les variables retenues dans cette étude sont : 1) la compétence « s'entreprendre »; 2) les qualités sous-jacentes dont notamment le leadership, l'esprit d'équipe, la confiance en soi, le sens des responsabilités et le sens de l'organisation; et 3) les attitudes en lien avec la fierté identitaire et culturelle, la recherche constante d'innovation et l'engagement communautaire (5). Suite à nos recherches, les références retenues pour adapter notre questionnaire sont les travaux suivants : Samson, Gingras, Morin et Pratte (11), GNB (12), Deveau, Landry et Allard (13), Curtis, Baer, Grabb et Perks (14) et Gasse et Guénin-Paracini (15). Il est à noter que certains items ont été modifiés ou créés afin de mieux correspondre aux variables à mesurer. Certaines données sociodémographiques ont été incluses dans le questionnaire. Nous avons par ailleurs révisé les qualités psychométriques de certains items afin d'en améliorer la qualité, la validité et la fiabilité. Lors du développement du questionnaire ComQuAtt® (COMPétence-QUALités-ATTitudes), nous avons reçu l'approbation de certains auteurs pour employer les mesures qu'ils avaient développées et pour les valider auprès d'élèves francophones du Nouveau-Brunswick.

II. VALIDATION DU QUESTIONNAIRE

Le questionnaire ComQuAtt® a été validé en ayant recours à deux approches distinctes, mais complémentaires : l'une auprès d'un groupe d'experts et l'autre auprès d'un échantillon d'élèves comparables à la population cible. Plus concrètement, une première version du ComQuAtt® a été soumise à une évaluation qualitative auprès d'un comité d'experts (6 personnes en plus des membres de l'équipe d'évaluation). La rencontre a été menée selon un modèle de discussion délibérative concernant trois aspects du ComQuAtt® : son intelligibilité (compréhension des questions par les élèves), sa faisabilité temporelle (adéquation du temps d'administration) et la consistance des items qui le composent (formulation des items et leur lien avec la dimension mesurée) ainsi que leur cohérence par rapport aux définitions utilisées par le système d'éducation du Nouveau-Brunswick. Une version pré-finale a été administrée auprès de deux groupes d'élèves de la 7^e à la 12^e année, âgés entre 11 et 17 ans pour un total de 14 élèves. Le prétest a été administré essentiellement pour vérifier son intelligibilité (compréhension des questions par des élèves) et sa faisabilité temporelle (adéquation du temps d'administration). Les élèves ont aussi eu l'occasion de formuler verbalement leurs recommandations d'ajustement du langage utilisé et la formulation de certains items. Une version finale du ComQuAtt® a été produite sur la base des résultats de ces deux processus.

III. COLLECTE DE DONNÉES

Deux sources de données ont été utilisées dans le cadre de cette étude évaluative. D'une part, les élèves ont eu à rapporter leur degré d'accord ou de désaccord avec les divers types d'apprentissages visés en utilisant le ComQuAtt®. D'autre part, nous avons extrait de l'information pertinente relative aux caractéristiques des PPE auxquels les élèves ont participé. Cette information de nature quantitative et qualitative a été extraite des SAI. En ce qui concerne les élèves, nous avons développé, en collaboration avec les membres du CCE, un protocole de recrutement et de collecte de données. Ce protocole a impliqué, dépendamment des écoles, soit les agents communautaires, soit les enseignants ou les deux selon leur disponibilité.

Pour faciliter l'appropriation du protocole de recrutement et de collecte de données par les agents communautaires et les enseignants, nous avons développé deux tutoriels vidéo ainsi qu'une liste à cocher qui ont accompagné la documentation qui leur a été transmise. Le tutoriel pour les enseignants est disponible à l'adresse suivante : <http://youtu.be/6TR4R1Gcp5E>. Le tutoriel pour les agents communautaires est disponible quant à lui à l'adresse suivante : <http://youtu.be/DyHE07mIo4Y>

E. PLAN D'ANALYSE DES DONNÉES

I. DONNÉES QUANTITATIVES

Dans le but d'atteindre les objectifs de cette étude évaluative, nous avons procédé à des analyses descriptives afin d'établir un profil des PPE entrepris par les élèves, ainsi que de l'étendue des acquis en termes de compétences, de qualités et d'attitudes entrepreneuriales. Nous avons également réalisé des analyses corrélationnelles. Enfin, nous avons procédé à une analyse en composante principale et une analyse factorielle exploratoire pour évaluer la consistance et l'unidimensionnalité des construits conceptuels pour les diverses dimensions d'apprentissages acquis suite à la participation des élèves aux PPE.

II. DONNÉES QUALITATIVES

Le ComQuAtt® comprend une question qualitative qui a été analysée selon une technique d'analyse thématique de contenu. Le but de cette analyse est d'identifier les apprentissages acquis selon la perspective des élèves.

F. CONSIDÉRATIONS ÉTHIQUES

L'accord du ministère de l'Éducation et du Développement de la petite enfance du Nouveau-Brunswick et l'accord des directeurs et des directrices des districts scolaires francophones de la province du Nouveau-Brunswick ont été obtenus et une demande d'approbation éthique a été soumise au Comité d'éthique de la recherche (CER) avec les êtres humains de l'Université de Moncton. Une approbation du CER a été obtenue (dossier n°1415-026).

3. RÉSULTATS

A. ANALYSES QUANTITATIVES

De nombreux PPE ont été sélectionnés et soutenus par PAC durant l'année 2013-2014. Toutefois, certains parmi ceux-ci ne répondaient pas aux critères d'inclusion et/ou d'exclusion retenus pour cette étude évaluative. Par ailleurs, compte tenu du fait que la participation reposait sur une base volontaire, certains responsables des PPE ont refusé de participer. Afin de rendre compte du taux de participation attendu et de celui observé, le tableau 2 présente une ventilation du processus d'échantillonnage, de recrutement et du taux de participation des PPE.

Tableau 2. Ventilation du processus d'échantillonnage, de recrutement et du taux de participation des PPE

	PPE répertoriés avec SAI disponible	PPE répondant aux critères de sélection	PPE retenus et invités à participer	PPE ayant confirmé leur participation	PPE ayant remis leurs questionnaires	Taux de réponse (%)
DSF-S	77	33	28	17	11	39,2
DSF-NE	154	53	43	33	27	62,8
DSF-NO	48	11	10	10	10	100
Total	279	97	81	60	48	59,2

Le taux de refus de participation a été de 40,8%, ce qui représente une importante proportion compte tenu du fait que les PPE ont été soutenus financièrement et qu'une implication des bénéficiaires dans le processus d'évaluation est fondamentale pour l'amélioration de leurs effets et de leurs bénéfices pour les élèves.

Au total, à partir des 48 projets ayant participé, nous avons reçu 512 questionnaires complétés et exploitables. Toutefois, certains questionnaires présentaient des données manquantes. Afin de ne pas dénaturer la qualité des données, l'analyse a été réalisée en éliminant les données manquantes seulement et non les observations au complet.

I. ANALYSES DESCRIPTIVES

CARACTÉRISTIQUES SOCIODÉMOGRAPHIQUES DES ÉLÈVES PARTICIPANT

Du point de vue des caractéristiques sociodémographiques, les élèves ayant participé au sondage se répartissent de manière plus élevée dans le district scolaire francophone Nord-Est que dans le district scolaire francophone Nord-Ouest (figure 1). On observe néanmoins une sous-représentation des élèves du district scolaire francophone Sud. Il faut noter que le taux de réponse a été particulièrement important parmi les PPE menés au sein des écoles du district scolaire Nord-Ouest tel que présenté au tableau 2 (10/10 PPE sélectionnés). Du point de vue de la répartition selon le sexe déclaré, elle est assez équilibrée entre filles et garçons où seuls 3,16% des élèves n'ont pas voulu déclarer leur sexe (figure 2).

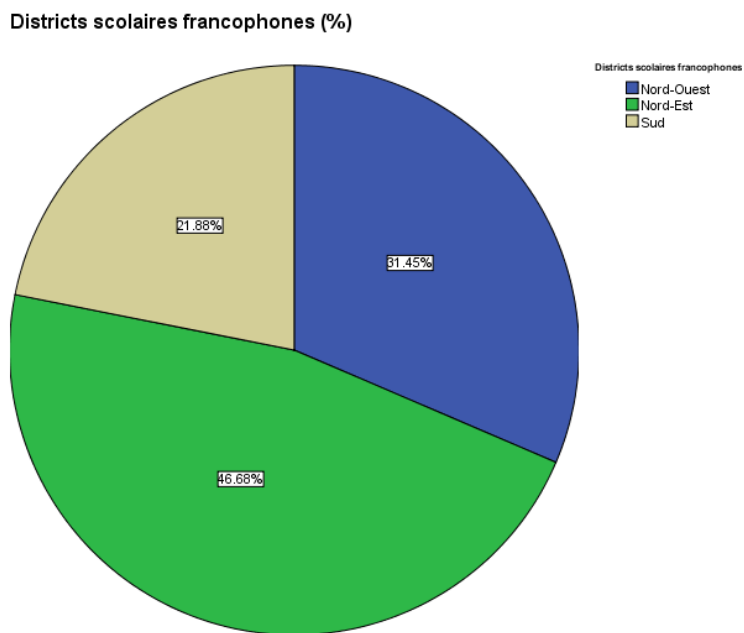


Figure 1. Répartition des élèves en pourcentage selon le district scolaire

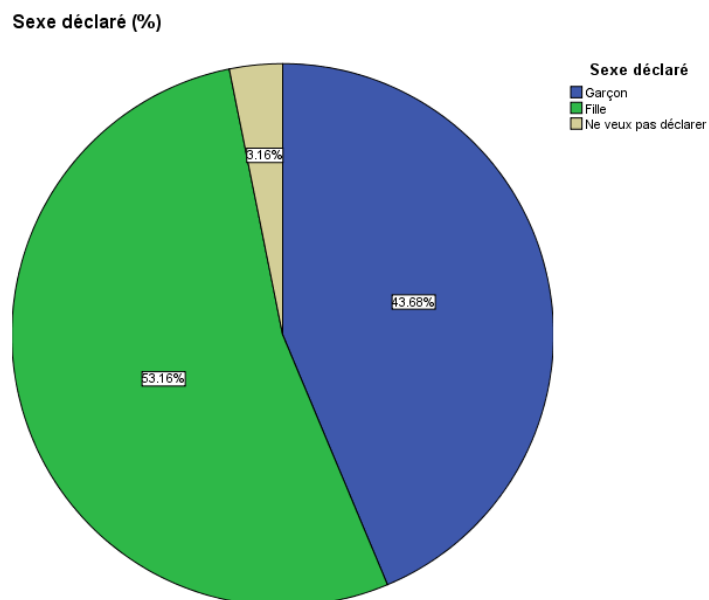


Figure 2. Répartition des élèves en pourcentage selon le sexe déclaré

On constate aussi qu'environ 2/3 des élèves parlent exclusivement en français à leur domicile et moins de 2% parlent soit l'anglais, soit une autre langue (espagnole, arabe ou hongroise). Enfin, 1/3 des élèves parlent les deux langues officielles (figure 3).

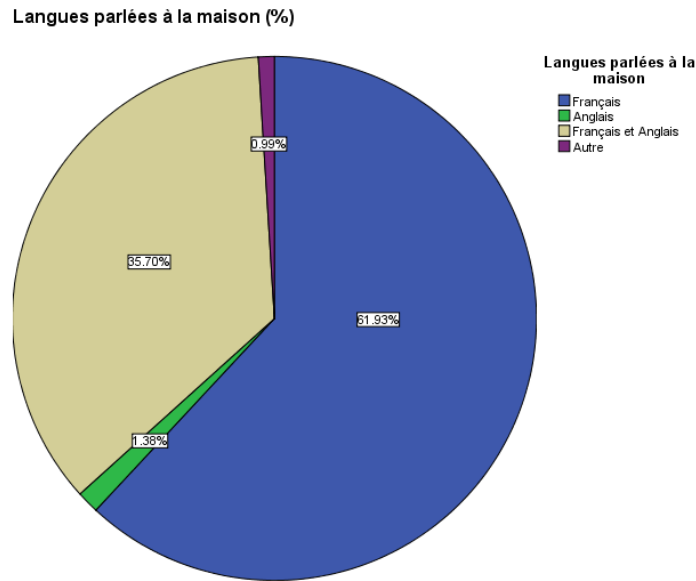


Figure 3. Répartition des élèves en pourcentage selon les langues parlées à la maison

Pour ce qui est de la répartition des élèves selon l'âge (figure 4) et selon le niveau scolaire (figure 5), nous constatons qu'une importante proportion de l'échantillon est constituée d'élèves de 8^e année âgés de 13 ans.

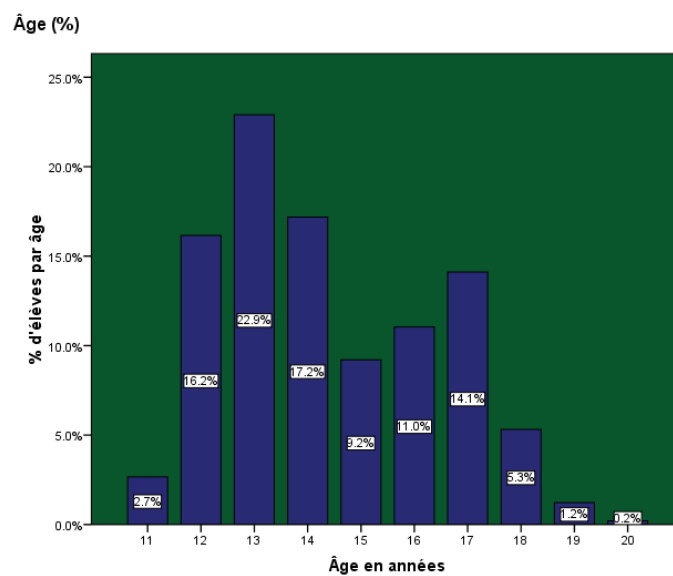


Figure 4. Répartition des élèves en pourcentage selon l'âge

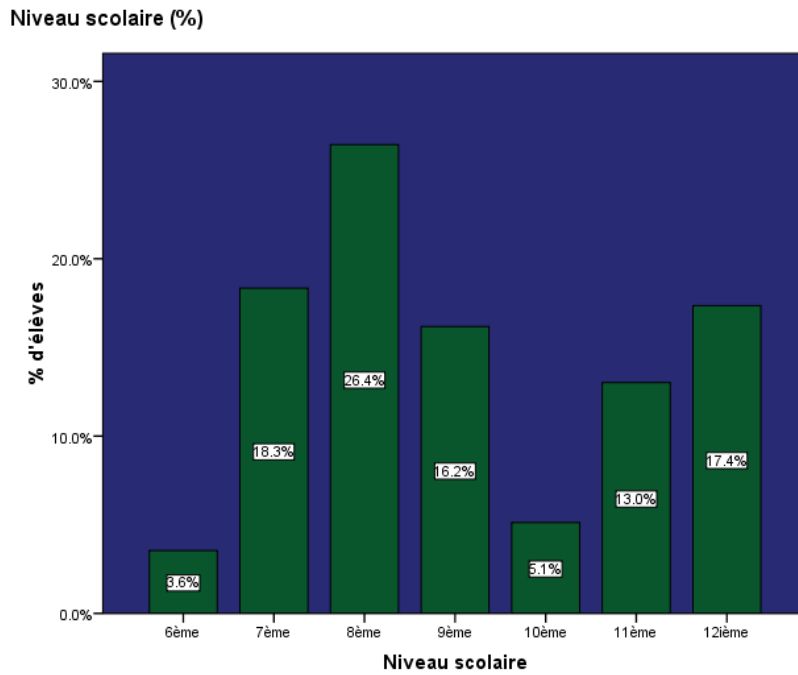


Figure 5. Répartition des élèves en pourcentage selon le niveau scolaire

La répartition des élèves par niveau scolaire montre que 48,32% des élèves étaient inscrits au primaire (figure 6).

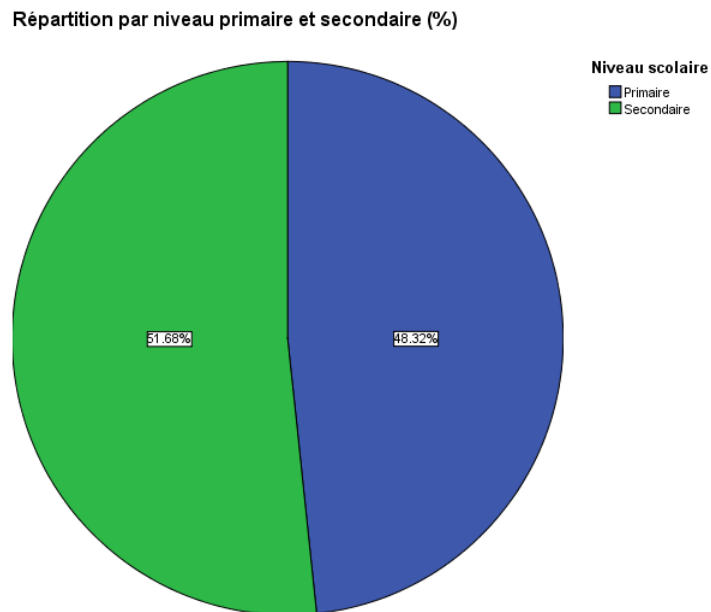


Figure 6. Répartition des élèves en pourcentage selon le niveau primaire et secondaire

Tel que présenté au tableau 3, approximativement, le 1/3 des participants à un PPE sont des filles inscrites au primaire.

Tableau 3. Croisement des élèves en fréquence selon le niveau scolaire et le sexe déclaré

		Sexe déclaré			Total
		Garçon	Fille	Ne veux pas Declarer	
Niveau scolaire	Primaire	91	139	13	243
	Secondaire	130	129	3	262
Total		221	268	16	505

Notons qu'il y a une différence d'implication des élèves suivant le niveau scolaire, il y a plus de filles qui s'impliquent dans un PPE au primaire alors qu'au secondaire, ce sont les garçons qui s'impliquent le plus.

Afin d'avoir une meilleure idée de la distribution des élèves compte tenu de leur sexe déclaré, leur niveau scolaire et le type de PPE dans lesquels ils se sont impliqués, nous avons croisé ces données. Le tableau 4 et le tableau 5 montrent que les PPE visant le développement d'un produit et d'un service ont presque exclusivement été réalisés par des garçons du secondaire. Globalement, il apparaît que les PPE visant un événement isolé ou en association avec d'autres objectifs (service ou produit) sont principalement privilégiés par les filles. Par ailleurs, deux cent soixante élèves (51,7%) ont participé à un PPE visant le développement d'un produit ou d'un événement. Enfin, très peu d'élèves semblent être attirés par des PPE ciblant le développement de services et d'événements, notamment parmi les élèves du secondaire et les garçons.

À la lumière de ces résultats, une tendance semble se dégager en matière de préférence pour le type de PPE. Les filles, notamment celles inscrites au primaire, semblent privilégier les PPE qui incluent un service. Dans ce même ordre d'idée, les garçons inscrits au secondaire tendent vers des PPE incluant le développement de produits et de services. Toutefois, notons que les seules différences statistiquement significatives ($p \leq 0,05\%$) sont observées pour les PPE incluant les trois types d'activité (produit, service et événement) ainsi que pour l'ensemble des PPE. Dans ce cadre, la tendance générale qui se dégage démontre un intérêt des garçons pour les PPE incluant les trois dimensions et notamment parmi ceux du secondaire. Par ailleurs, les filles inscrites au primaire semblent elles aussi privilégier ce type de PPE. Ces résultats laissent suggérer une tendance préférentielle liée au sexe déclaré de l'élève. Une telle dimension pourrait être un levier à exploiter pour attirer les élèves selon leurs préférences personnelles.

Tableau 4. Répartition croisée des élèves en fréquence selon le niveau scolaire, le sexe déclaré et le type de PPE auquel l'élève a participé

Type de PPE réalisé			Sexe déclaré			Total
			Garçon	Fille	N/D	
Produit	Niveau scolaire	Primaire	22	31	5	58
		Secondaire	32	37	0	69
	Total		54	68	5	127
Service	Niveau scolaire	Primaire	13	24	1	38
		Secondaire	2	11	0	13
	Total		15	35	1	51
Événement	Niveau scolaire	Primaire	29	42	1	72
		Secondaire	16	44	1	61
	Total		45	86	2	133
Produit et service	Niveau scolaire	Primaire	3	4	1	8
		Secondaire	37	8	0	45
	Total		40	12	1	53
Produit et événement	Niveau scolaire	Primaire	3	8	0	11
		Secondaire	9	6	1	16
	Total		12	14	1	27
Service et événement	Niveau scolaire	Primaire	2	3	0	5
		Secondaire	0	3	0	3
	Total		2	6	0	8
Produit, service et événement	Niveau scolaire	Primaire	19	27	5	51
		Secondaire	32	20	1	53
	Total		51	47	6	104
Total	Niveau scolaire	Primaire	91	139	13	243
		Secondaire	128	129	3	260
	Total		219	268	16	503

Tableau 5. Répartition croisée des élèves en pourcentage selon le niveau scolaire, le sexe déclaré et le type de PPE auquel l'élève a participé

Type de PPE réalisé			Sexe déclaré			Total
			Garçon	Fille	N/D	
Produit	Niveau scolaire	Primaire	17,3	24,4	3,9	45,7
		Secondaire	25,2	29,1	0	54,3
	Total		42,5	53,5	3,9	100
Service	Niveau scolaire	Primaire	25,5	47,1	2	74,5
		Secondaire	3,9	21,6	0	25,5
	Total		29,4	68,6	2	100
Événement	Niveau scolaire	Primaire	21,8	31,6	,8	54,1
		Secondaire	12	33,1	,8	45,9
	Total		33,8	64,7	1,5	100
Produit et service	Niveau scolaire	Primaire	5,7	7,5	1,9	15,1
		Secondaire	69,8	15,1	0	84,9
	Total		75,5	22,6	1,9	100
Produit et événement	Niveau scolaire	Primaire	11,1	29,6	0	40,7
		Secondaire	33,3	22,2	3,7	59,3
	Total		44,4	51,9	3,7	100
Service et événement	Niveau scolaire	Primaire	25	37,5	0	62,5
		Secondaire	0	37,5	0	37,5
	Total		25	75	0	100
Produit, service et événement	Niveau scolaire	Primaire	18,3	26	4,8	49
		Secondaire	30,8	19,2	1	51
	Total		49	45,2	5,8	100
Total	Niveau scolaire	Primaire	17,8	29,1	1,9	48,8
		Secondaire	25	25,4	0,8	51,2
	Total		42,8	54,5	2,7	100

CARACTÉRISTIQUES DES PPE PARTICIPANT

Tel que présenté au tableau 6, la répartition géographique des élèves ayant participé à un PPE montre qu'approximativement 45% des PPE ont été menés dans cinq villes (Bathurst, Bouctouche, Campbellton, Edmundston et Néguaç).

Les PPE menés devaient cibler le développement d'un service, d'un produit et/ou d'un événement. La répartition montre que 1/5 des PPE visait les trois types de PPE (figure 7). Il est intéressant de voir si le type de PPE (types d'objectifs visés) est corrélé aux apprentissages. Le test réalisé montre qu'il n'y a aucune corrélation entre le type de PPE et les apprentissages. En matière de suivi, il faut noter que certains PPE n'ont pas déposé de rapport final (figure 8).

Tableau 6. Répartition géographique des élèves ayant participé à un PPE

		Fréquence	%	% valide	% cumulé
Ville		3	,6	,6	,6
	Bathurst	43	8,3	8,3	8,9
	Bouctouche	31	6	6	15
	Campbellton	65	12,6	12,6	27,6
	Caraquet	7	1,4	1,4	28,9
	Clair	28	5,4	5,4	34,4
	Dalhousie	9	1,7	1,7	36,1
	Dieppe	8	1,6	1,6	37,7
	Edmundston	56	10,9	10,9	48,5
	Grand-Sault	23	4,5	4,5	53
	Lamèque	5	1	1	54
	Memramcook	11	2,1	2,1	56,1
	Miramichi	4	,8	,8	56,9
	Néguac	44	8,5	8,5	65,4
	Paquetville	10	1,9	1,9	67,4
	Petit-Rocher	16	3,1	3,1	70,5
	Pointe-Verte	2	,4	,4	70,9
	Pont-Landry	3	,6	,6	71,5
	Richibucto	5	1	1	72,4
	Saint-Jean	22	4,3	4,3	76,7
	Saint-Antoine-de-Kent	14	2,7	2,7	79,4
	Saint-Jacques	13	2,5	2,5	81,9
	Saint-Joseph-de-Madawaska	23	4,5	4,5	86,4
	Saint-Quentin	18	3,5	3,5	89,9
	Sainte-Marie-Saint-Raphaël	5	1	1	90,9
	Shediac	17	3,3	3,3	94,2
	Shippagan	17	3,3	3,3	97,5
	Tracadie-Sheila	13	2,5	2,5	100
Total	515	100	100		

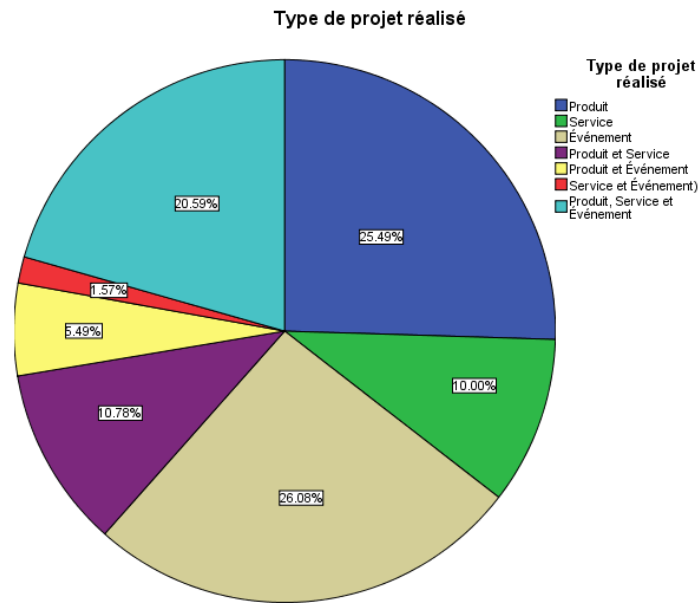


Figure 7. Répartition des PPE en pourcentage selon le type de projet réalisé

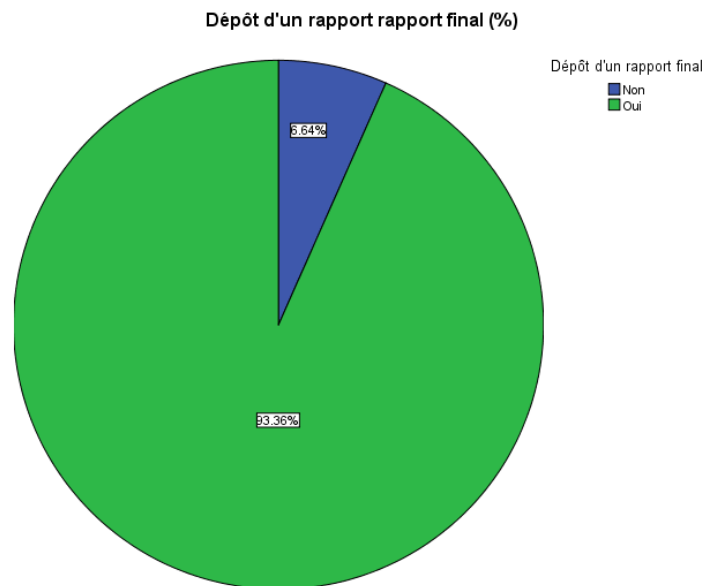


Figure 8. Répartition des PPE en pourcentage selon le dépôt d'un rapport final

En termes de soutien financier des PPE, il subsiste une importante diversité entre les projets. Certains ont bénéficié d'une subvention (86,4% des PPE) et/ou d'un prêt offert par PAC (14,6% des PPE). D'autres ont pu obtenir des fonds supplémentaires de sources externes à PAC. De plus, les subventions exploitées par les PPE varient entre 111,71\$ et 5000\$. Les prêts varient quant à eux entre 0\$ et 2980\$.

En ce qui concerne les objectifs vie-carrière ciblés par les PPE, on constate que seuls 23,3% des PPE ont ciblé l'exploration d'outils de recherche d'emploi (C.V., entrevue d'embauche, lettre de présentation, etc.). En corollaire, presque 100% des PPE ont ciblé l'adoption de bonnes habitudes et attitudes liées au travail (communication, esprit d'équipe, résolution de problèmes...) et l'exploration des caractéristiques personnelles (qualités, intérêts, passions, talents, défis...).

Le tableau 7 montre que certains types de PPE, notamment ceux ciblant *produit et événement* ou *service et événement*, devraient inclure des stratégies ou des activités réalisées axées sur le développement de la compétence « s'entreprendre » parmi les élèves.

Tableau 7. Croisement des données entre le type de PPE réalisé et la compétence « s'entreprendre »

		Compétence « s'entreprendre »				Total
		Q1 à initier	Q2 à améliorer	Q3 à soutenir	Q4 à maintenir	
Type de PPE réalisé	Produit	58	27	28	17	130
	Service	4	18	17	11	50
	Événement	30	23	38	22	113
	Produit et service	21	9	10	10	50
	Produit et événement	13	6	5	1	25
	Service et événement	3	3	0	2	8
	Produit, service et événement	30	18	24	33	105
Total	159	104	122	96	481	

Il apparaît aussi que les PPE incluant les services ou les trois types de PPE semblent avoir favorisé l'acquisition de la compétence « s'entreprendre ». Toutes les différences se sont révélées statistiquement significatives.

COMPÉTENCE « S'ENTREPRENDRE »

Le score total³ des composantes intrinsèques de la compétence « s'entreprendre » varie entre 8 et 32. L'analyse descriptive montre que pour cet échantillon, le score varie entre 9 et 32 avec une moyenne à 26,38. La médiane se situe à 27. Considérant qu'un score bas est en dessous de 16, nous pouvons déclarer qu'une médiane à 27 témoigne d'un haut degré d'acquisition par les élèves exposés à un PPE en regard des diverses composantes constituant la compétence « s'entreprendre ». Par ailleurs, 74% des élèves ont un score \geq à 24/32. Tel que présenté au tableau 8, autour de 90% des élèves déclarent être en accord ou tout à fait en accord avec le fait que l'exposition au PPE en 2013-2014 leur a permis d'« évaluer, en cours de route, si les efforts fournis apportent les résultats souhaités ».

³Le score total correspond à la somme des scores des participants à une même échelle. Dans le cas de la présente étude, « tout à fait en désaccord » équivaut à la valeur 1, « en désaccord » équivaut à la valeur 2, « en accord » équivaut à la valeur 3 et « tout à fait en accord » équivaut à la valeur 4.

Tableau 8. Répartition des élèves en pourcentage selon leur niveau d'accord aux différents items de l'échelle de la compétence « s'entreprendre »

Items	Échelle (%)	Tout à fait en désaccord	En désaccord	En accord	Tout à fait en accord
Ce projet entrepreneurial m'a permis ...					
Réactivité ... de toujours chercher des solutions quand je fais face à un problème		5	8,5	49,9	34,2
Combativité ... de ne pas me laisser décourager par un problème		1,7	9,3	45,8	40
Discipline personnelle ... de faire preuve de discipline personnelle		1,7	10,5	46,8	39,4
Engagement envers des buts ... de m'engager à atteindre des buts		3,1	7	39,4	48,3
Autoévaluation ... d'évaluer, en cours de route, si les efforts fournis apportent les résultats souhaités		1,9	5,2	46	44,3
Capacité de résolution de problèmes ... d'être capable de résoudre des problèmes		3,9	11,5	44,1	37,1
Identification des ressources d'aide ... de savoir à qui m'adresser dans mon entourage pour obtenir de l'aide		3,9	9,9	40	42,7
Accomplissement des engagements ... d'essayer toujours de terminer ce que je commence		2,3	5,2	34	57,3

Aussi, 91,3% des élèves déclarent être en accord ou tout à fait en accord avec le fait que l'exposition à un PPE en 2013-2014 leur a permis d'« essayer toujours de terminer ce que je commence » et 90,2% leur a permis de « m'engager à atteindre des buts ».

Par ailleurs, les valeurs en dessous de 8 reflètent la non-réponse à certains items par les élèves. Étant donné que la présente étude est exploratoire, nous ne disposons pas de moyennes populationnelles pour réaliser des tests de comparaison de moyennes et vérifier si les valeurs observées pour cet échantillon sont similaires ou différentes de ce qui est observé ou attendu dans la population générale. Finalement, il faut aussi noter qu'il y a une faible proportion, en moyenne autour de 10%, d'élèves qui jugent que le PPE ne leur pas permis d'acquérir la compétence explorée (tout à fait en désaccord ou en désaccord).

QUALITÉS ACQUISES

Le tableau 9 et le tableau 10 présentent les qualités entrepreneuriales acquises explorées dans le cadre de cette étude évaluative telles que : 1) le leadership, 2) l'esprit d'équipe, 3) la confiance en soi, 4) le sens des responsabilités et 5) le sens de l'organisation.

Tableau 9. Répartition des élèves en pourcentage selon leur niveau d'accord aux différents items des échelles liées aux qualités entrepreneuriales acquises

Items	Échelle (%)	Tout à fait en désaccord	En désaccord	En accord	Tout à fait en accord
LEADERSHIP					
Ce projet entrepreneurial m'a permis...					
Meneur ... d'aimer être responsable d'une équipe		4,5	14,6	37,5	40
Motivateur ... de savoir comment motiver les gens à travailler avec moi		2,9	13,6	40	41
Rassembleur ... de pouvoir motiver les autres lorsque je suis convaincu(e) d'une chose		3,3	12	38,8	43,5
Promoteur ... d'aimer donner le goût aux autres de se joindre à une équipe pour faire un travail		2,9	10,7	43,1	41
Agent de changement ... d'aimer influencer les autres pour réaliser avec moi ce en quoi je crois		3,1	13,2	43,1	38,1
Recruteur ... d'être capable de faire embarquer mes amis dans mes projets		2,9	11,5	36,7	47,4
ESPRIT D'ÉQUIPE					
Ce projet entrepreneurial m'a permis...					
Collaboration ... d'agir en collaboration avec les autres		2,5	4,7	29,9	62,3
Partage des responsabilités ... de travailler avec les autres en tenant compte des responsabilités de chacun		2,5	5,4	33	58,1
Contribution ... d'apporter mes idées lors du travail en équipe		2,5	4,9	36,9	54,4
Réceptivité à la critique ... d'accepter les remarques des autres		2,7	5,2	40,8	49,3
Respect des opinions ... de travailler pour atteindre l'objectif visé en considérant l'opinion des membres de l'équipe		2,1	7	39,2	49,9
CONFIANCE EN SOI					
Ce projet entrepreneurial m'a permis...					
Image de soi positive ... d'avoir une image favorable de moi-même		3,9	8	57,1	27
Reconnaissance des forces ... de connaître mes forces		3,3	8,3	44,1	41,2
Reconnaissance des faiblesses ... de connaître mes faiblesses		3,3	11,8	45,8	35,7
Expression des opinions convergentes ... d'exprimer mes idées quand elles sont semblables à celles des autres		2,7	8,5	44,3	41,6
Expression des opinions		2,7	8,7	41,2	44,5

divergentes ... d'exprimer mes idées quand elles sont différentes de celles des autres				
Persévérance ... d'accepter d'essayer à nouveau quand j'ai une difficulté	3,1	8	40	46
SENS DES RESPONSABILITÉS				
Ce projet entrepreneurial m'a permis...				
Respect des engagements personnels ... de respecter ce que j'ai dit que j'allais faire	2,3	4,9	37,7	54
Disposition à réaliser des tâches difficiles ... de ne pas reculer devant les tâches difficiles à accomplir	1,2	3,3	41	53,2
Conscience de l'interdépendance des tâches ... de faire les tâches demandées parce que je sais que, si je ne les fais pas, cela peut avoir des conséquences négatives sur le travail de toute l'équipe	1	3,5	42,7	51,3
Respect des décisions d'équipe ... d'accepter de réaliser ce qui a été décidé par les membres de l'équipe	1	3,1	32,6	61,6
Accomplissement des responsabilités ... de m'engager à terminer les tâches dont je suis responsable	1,9	5,4	34,4	56,7
SENS DE L'ORGANISATION				
Ce projet entrepreneurial m'a permis...				
Priorisation des tâches ... de classer les tâches à faire par ordre d'importance pour décider comment m'y prendre	3,1	12,8	45,2	37,9
Gestion des tâches ... de toujours vérifier l'avancement de mes tâches pour m'assurer que tout va bien	3,5	13,6	36,3	45,2
Priorisation du temps ... de toujours prévoir du temps supplémentaire au cas où j'en aurais besoin pour régler des problèmes	2,3	8,9	44,1	42,9
Gestion du temps ... d'être capable d'organiser mon temps	3,5	18,8	40,2	35,7

Tableau 10. Statistiques descriptives des qualités entrepreneuriales acquises par les élèves

	Moyennes	Médianes	Déviations standards
Leadership	19,4	20	3,9
Esprit d'équipe	17,2	18	2,9
Confiance en soi	19,5	20	3,4
Sens des responsabilités	17,5	18	2,6
Sens de l'organisation	12,8	13	2,6

Le score total des composantes intrinsèques au **leadership** varie entre 6 et 24. L'analyse descriptive montre que pour cet échantillon, le score varie entre 6 et 24 avec une moyenne de 19,4. La médiane se situe à 20 et considérant qu'un score bas est en dessous de 12, nous pouvons déclarer qu'une médiane à 20 témoigne d'un haut degré d'acquisition par les élèves exposés à un PPE des diverses composantes constituant la qualité « leadership ». Par ailleurs, 33% des élèves ont un score de 22/24. Les mesures spécifiques des caractéristiques fondamentales à l'exercice du leadership montrent qu'en général, soit près de 82%, les élèves déclarent que le PPE leur a permis d'acquérir les différentes caractéristiques. Il est important de noter à ce niveau que le leadership a été mesuré en intégrant la définition utilisée par PAC pour circonscrire la compétence « s'entreprendre » ainsi que les qualités et les attitudes qui lui sont rattachées (1,2). Comme il est possible de le constater en lisant les items des mesures utilisées ici, le leadership est exploré selon les caractéristiques fondamentales d'un leader plutôt qu'à partir des activités en lien avec le rôle de leader. Ce choix a été fait pour éviter la redondance avec les autres dimensions retenues dans le ComQuAtt® comme la confiance en soi, le sens des responsabilités, le sens de l'organisation ou encore la recherche constante d'innovation. Cette mesure est un excellent indicateur des caractéristiques individuelles attendues pour un leader au sein d'un projet ou d'une équipe de travail.

Le score total des composantes intrinsèques à l'**esprit d'équipe** varie entre 5 et 20. L'analyse descriptive montre que pour cet échantillon, le score varie entre 5 et 20 avec une moyenne de 17,2. La médiane se situe à 18. Considérant qu'un score bas est en dessous de 10, nous pouvons déclarer qu'une médiane à 18 témoigne d'un haut degré d'acquisition par les élèves exposés à un PPE en regard des diverses composantes constituant l'esprit d'équipe. Nous constatons aussi que 87% des élèves ont un score supérieur ou égal à 15/20. Notons que 91% ou plus des élèves déclarent être en accord ou tout à fait en accord avec le fait que l'exposition à un PPE en 2013-2014 leur a permis d'acquérir les dimensions mesurées. Notons ici que les mesures utilisées réfèrent à diverses composantes majeures du travail en équipe comme la collaboration (action collective), le respect des opinions et la réceptivité à la critique (capacité de fonctionnement au sein d'une action collective) et finalement le partage des responsabilités (coordination efficace de l'action collective).

Le score total des composantes intrinsèques à la **confiance en soi** varie entre 6 et 24. L'analyse descriptive montre que pour cet échantillon le score varie entre 6 et 24 avec une moyenne de 19,5. La médiane se situe à 20. Considérant qu'un score bas est en dessous de 12, nous pouvons déclarer qu'une médiane à 20 témoigne d'un très bon degré d'acquisition par les élèves exposés à un PPE en

regard des diverses composantes constituant la confiance en soi. Nous constatons que les élèves ont déclaré un niveau d'accord (tout à fait en accord ou en accord) en moyenne autour de 85% pour chacun des items mesurant leurs apprentissages suite à leur exposition à un PPE en 2013-2014. Notons que la confiance en soi a été mesurée de telle manière à inclure des dimensions reliées aux perceptions individuelles (image de soi et reconnaissance des forces et des faiblesses), à la capacité de s'affirmer (expression des idées convergentes et des idées divergentes de celles des autres) et à la capacité d'agir en contexte de difficulté (persévérance).

Le score total des composantes intrinsèques au **sens des responsabilités** varie entre 5 et 20. L'analyse descriptive montre que pour cet échantillon le score varie entre 5 et 20 avec une moyenne de 17,5. La médiane se situe à 18. Considérant qu'un score bas est en dessous de 10, nous pouvons déclarer qu'une médiane à 18 témoigne d'un haut degré d'acquisition par les élèves exposés à un PPE en regard des diverses composantes constituant le sens des responsabilités. Il est extrêmement important de noter à ce niveau que les élèves déclarent à 91,1% un (tout à fait en accord ou en accord) avec le fait que l'exposition à un PPE en 2013-2014 leur a permis d'apprendre « ... de m'engager à terminer les tâches dont je suis responsable ». Dans une proportion très similaire, les élèves déclarent que l'exposition à un PPE en 2013-2014 leur a permis d'apprendre « ... de respecter ce que j'ai dit que j'allais faire » et « ... d'accepter de réaliser ce qui a été décidé par les membres de l'équipe ». Ces mesures réfèrent à des qualités fondamentales du sens des responsabilités en contexte de travail individuel (indépendant) et de travail d'équipe (interdépendant), les mettant ainsi sur un continuum d'actions.

Le score total des composantes intrinsèques au **sens de l'organisation** varie entre 4 et 16. L'analyse descriptive montre que pour cet échantillon le score varie entre 4 et 16 avec une moyenne de 12,8. La médiane se situe à 13. Considérant qu'un score bas est en dessous de 8, nous pouvons déclarer qu'une médiane à 13 témoigne d'un haut degré d'acquisition par les élèves exposés à un PPE en regard des diverses composantes constituant le sens de l'organisation. Le sens de l'organisation a été mesuré en regard de deux composantes majeures : le temps et les tâches. Dans ce cadre, les indicateurs clés permettent d'explorer l'acquisition de la capacité de priorisation et de la capacité de gestion de chacune des deux composantes majeures reliées au sens de l'organisation. Bien que les élèves déclarent avoir acquis dans une large mesure les capacités visées, notons que les résultats indiquent qu'ils semblent avoir acquis à un plus haut degré les capacités reliées au sens de l'organisation des tâches comparativement à celles du temps.

ATTITUDES ACQUISES

Les attitudes acquises explorées dans le cadre de cette étude évaluative sont : 1) la recherche constante d'innovation, 2) la fierté identitaire et culturelle et 3) l'engagement communautaire (tableau 11).

Le score total des composantes intrinsèques à la **recherche constante d'innovation** varie entre 4 et 16. L'analyse descriptive montre que pour cet échantillon, le score varie entre 4 et 16 avec une moyenne de 13,2. En ce qui concerne la **fierté identitaire et culturelle francophone**, le score varie entre 5 et 20 avec une moyenne de 16,9. En ce qui concerne la **fierté linguistique francophone**, le score total varie entre 3 et 12. Pour notre échantillon le score varie entre 3 et 12 avec une moyenne de 8,9.

Tableau 11. Répartition des élèves en pourcentage selon leur niveau d'accord aux différents items des échelles liées aux attitudes entrepreneuriales acquises

Items	Échelle (%)	Tout à fait en désaccord	En désaccord	En accord	Tout à fait en accord
RECHERCHE CONSTANTE D'INNOVATION					
Lorsque je suis amené(e) à participer à des projets à l'école ou en communauté...					
Exploration ... je pose des questions pour trouver de nouvelles manières de faire les choses		2,5	10,5	45,4	40,4
Acquisition ... je trouve de nouvelles manières de faire les choses		2,5	7,4	40,8	48
Réceptivité ... j'apprends de nouvelles manières de faire les choses		3,1	8,7	46	40,4
Exploitation ... je mets en action de nouvelles manières de faire les choses		2,9	10,1	39,8	45,4
FIERTÉ IDENTITAIRE CULTURELLE FRANCOPHONE					
Est-ce que chacun des énoncés ci-dessous te décrit?					
Sentiment positif Je me sens bien par rapport à la communauté francophone		2,3	5	36,5	55
Fierté culturelle Je suis fier(ère) d'être francophone		2,1	4,3	31,3	60,8
Mise en évidence J'aime mettre en évidence mon identité francophone		3,7	11,5	37,3	45,6
Engagement Je me sens engagé(e) envers la communauté francophone		2,9	13	41	41,6
Reconnaissance J'aime être reconnu(e) comme francophone		2,5	7,8	35,5	52,6
Items	Échelle	Jamais (%)	Rarement (%)	Souvent (%)	Toujours (%)
FIERTÉ IDENTITAIRE LINGUISTIQUE FRANCOPHONE					
Vie quotidienne J'utilise le français dans ma vie quotidienne (p.ex., au magasin, avec mes amis, avec mes parents)		1,2	4,7	43,3	49,7
Médias J'écoute les médias francophones (p.ex., télévision, radio, séries)		14,2	35,3	30,1	19,2
Réseaux sociaux Je communique en français sur les réseaux sociaux (p.ex., Facebook, Twitter)		6,6	22,1	43,7	24,9

En explorant la médiane pour la recherche constante d'innovation, nous notons qu'elle se situe à 13, ce qui révèle une excellente propension à l'innovation parmi les élèves. Notons que 86,4% des élèves déclarent être en accord ou tout à fait en accord avec le fait que l'exposition à un PPE en 2013-2014 leur a permis d'« apprendre de nouvelles manières de faire les choses ». Finalement, seule une faible proportion (6%) des élèves affiche un score ≤ 8 . En regardant de manière plus spécifique les composantes en lien avec le processus d'innovation, les élèves ont un score plus élevé en ce qui concerne la réceptivité à l'innovation (86,4% sont tout à fait en accord ou en accord). Ce résultat est supporté par le fait que les élèves se situent en position d'apprenants et sont probablement plus enclins à absorber (réceptivité) des informations qu'à entreprendre les autres activités (exploration, acquisition et exploitation). Les PPE offrent une opportunité majeure pour amener les élèves à expérimenter ces activités et à développer les habiletés nécessaires pour les entreprendre. Cela dit, les scores pour les différentes composantes restent excellents.

Dans le même ordre d'idée, nous constatons que la mise en évidence et l'engagement en lien avec la fierté identitaire culturelle francophone (tout à fait en accord ou en accord) sont élevés. Notons que 92,1% des élèves déclarent être tout à fait en accord ou en accord avec « je suis fier(ère) d'être francophone ». Non seulement les élèves sont fiers d'appartenir à une culture francophone, mais ils se sentent bien par rapport à la communauté francophone (82,6% sont tout à fait en accord ou en accord). Par ailleurs, ils utilisent aussi dans une grande majorité, le français comme langue d'usage quotidien. En effet, 93% des élèves sont en accord ou tout à fait en accord avec la proposition « j'utilise le français dans ma vie quotidienne ». Il est important de noter à ce niveau que bien que la culture identitaire francophone soit forte parmi les élèves et que l'usage du français soit prépondérant parmi ceux-ci, seuls 49,3% écoutent les médias francophones. Par ailleurs, la question utilisée dans ce contexte ne permet pas de relier ces aspects aux effets des PPE.

Au regard de ces résultats, il pourrait être intéressant d'explorer l'idée de recommander l'intégration systématique d'éléments en lien avec l'identité culturelle et linguistique dans tous les PPE et par la suite en évaluer l'impact sur les dimensions utilisées dans le questionnaire ComQuAtt®. Diverses options existent dont notamment la rédaction et la présentation orale du PPE à une audience francophone, l'élaboration d'un logo du PPE qui soit représentatif de la culture ou de la communauté francophone, de développer un PPE qui vise la communauté francophone en contexte de minorité linguistique, ou encore de faire un lien entre le PPE et l'histoire de la francophonie au Nouveau-Brunswick.

L'engagement communautaire a été mesuré selon son lien avec les activités scolaires ou pas et selon la diversification des activités (tableau 12). Donc, pour l'engagement communautaire en dehors du contexte scolaire, le score total varie entre 0 et 4. Dans le cadre de notre échantillon, le score varie entre 0 et 4 avec une moyenne de 2,3. La répartition de la diversité des engagements communautaires montre que 18,1% des élèves s'engagent dans toutes les activités décrites. Il est important de noter que deux activités semblent être plus populaires parmi les élèves : l'aide aux voisins et parents et la collecte de fonds. Toutefois, 5,8% des élèves ne s'engagent dans aucune des activités décrites.

Pour l'engagement communautaire en milieu scolaire, le score total varie entre 0 et 5 avec une moyenne de 2,8. Il faut noter que 11,8% se sont impliqués dans toutes les activités d'engagement communautaire offertes en milieu scolaire. Notons à ce niveau qu'au moins 1/3 des élèves sont membres d'un regroupement de jeunes. Toutefois, 7% des élèves ne se sont impliqués dans aucune activité d'engagement communautaire offerte en milieu scolaire.

Tableau 12. Pourcentages d'accord des élèves aux échelles d'engagement communautaire

Items	Échelle	Oui (%)
ENGAGEMENT COMMUNAUTAIRE		
Activités communautaires		
Au cours des 12 derniers mois, as-tu <u>participé</u> à l'une des activités suivantes (en dehors des exigences de l'école et sans te faire payer)?		
Aide aux voisins ou parents (p.ex., tondre la pelouse, garder des enfants, pelleter la neige)		84,7
Collecte de fonds (p. ex., équipe sportive, voyage humanitaire, voyage d'études)		65
Aide communautaire (p.ex., bénévole dans un hôpital, entraîneur sportif)		40,8
Soutien d'une cause (p.ex., banque alimentaire, changements climatiques, santé)		35,7
Activités scolaires		
En lien avec les activités organisées par l'école, as-tu déjà été...		
Membre d'une équipe sportive		69,5
Impliqué(e) dans des collectes de fonds		64,9
Engagé(e) dans un travail bénévole		58,4
Actif(ve) dans l'organisation et la gestion de la vie étudiante (p. ex., comité, conseil des élèves)		53
Membre d'un regroupement de jeunes (p.ex., cadets, scouts)		30,1

Au regard de ces deux dimensions, une activité semble se dégager nettement, soit la participation à une collecte de fonds que ce soit en milieu scolaire ou en communauté. Les élèves semblent aussi opter pour des activités sociales comme l'aide aux parents et voisins en communauté et l'adhésion à une équipe sportive en milieu scolaire. Ces trois activités peuvent être utilisées comme incitatif ou motivateur pour une plus grande implication des élèves dans les PPE. Elles peuvent aussi être un ancrage pour développer des PPE stimulants pour les élèves en rejoignant leurs préférences ou activités privilégiées.

II. ANALYSE FACTORIELLE EXPLORATOIRE ET ANALYSE EN COMPOSANTE PRINCIPALE

L'analyse factorielle exploratoire réalisée pour les différents indices développés dans le cadre de cette étude a permis de décrire l'ensemble des indices par une combinaison linéaire de facteurs (items) communs sous-jacents (tableau 13). Nous avons calculé pour chaque indice, la variance originale commune (communalité) et la variance expliquée. Les résultats montrent que la réduction du nombre important de variables à des facteurs centraux expliquant un pourcentage important de la variance des variables originales est possible et robuste. Par exemple, pour la compétence « s'entreprendre », l'interprétation de nos résultats se lit comme suit : le 1^{er} axe factoriel correspondant à un indice d'Eigenvalue de 4,5 explique 56,3% de la variance initiale de l'indice compétence « s'entreprendre ». Ceci revient à affirmer que les items inclus dans cet indice sont fortement associés et constituent un concept homogène et uniforme. Ces interprétations sont similaires pour le reste des indices développés dans le cadre de cette étude évaluative.

Il est toutefois important de noter ici qu'il n'existe pas de seuil exact pour affirmer une haute fiabilité. Ahire et Devaray (16) et Nunally (17) recommandent cependant qu'un seuil de 50% pour un concept émergent et un seuil de 70% pour un concept confirmé représentent une fiabilité acceptable en sciences sociales. L'analyse de nos résultats, qui rappelons-le est exploratoire et concerne des concepts émergents, montre des alphas de Cronbach variant entre 85% et 91,8% avec un seul facteur à 72,1% ce qui est encore acceptable. En somme, les résultats obtenus démontrent une forte fiabilité statistique des indices calculés.

Tableau 13. Résultats de l'analyse factorielle exploratoire et de l'analyse en composante principale

Concepts clés	Type de variables	Eigenvalue du 1 ^{er} axe Variance expliquée (%)	α Cronbach (%)
COMPÉTENCE « S'ENTREPRENDRE »			
S'entreprendre	Indice : 8 items	4,5 56,3	88,8
QUALITÉS			
Confiance en soi	Indice : 6 items	3,5 58,2	85,6
Esprit d'équipe	Indice : 5 items	3,3 66,7	87,5
Sens des responsabilités	Indice : 5 items	3,1 62,8	85
Sens de l'organisation	Indice : 4 items	2,8 69,7	85,4
Leadership	Indice : 6 items	3,9 65,6	89,4
ATTITUDES			
Recherche constante d'innovation	Indice : 4 items	2,9 72,5	87,2
Fierté identitaire culturelle francophone	Indice : 5 items	3,8 75,8	91,8
Fierté identitaire linguistique francophone	Indice : 3 items	2 65,3	72,1

III. ANALYSE CORRÉLATIONNELLE

Nous avons procédé à une analyse corrélacionnelle entre les dimensions centrales de l'évaluation, soit la compétence « s'entreprendre », les qualités et les attitudes entrepreneuriales acquises (tableau 14).

Tableau 14. Résultat de l'analyse de corrélation

	2.	3.	4.	5.	6.	7.	8.	9. Fierté linguistique
1. S'entreprendre	,776**	,681**	,701**	,646**	,681**	,604**	,527**	,149**
2. Confiance	1	,618**	,596**	,534**	,673**	,586**	,470**	,194*
3. Équipe		1	,711**	,602**	,652**	,589**	,483**	,125*
4. Responsabilité			1	,677**	,599**	,612**	,489**	,124**
5. Organisation				1	,681**	,573**	,454**	,123*
6. Leadership					1	,609**	,524**	,181**
7. Innovation						1	,472**	,070
8. Fierté culturelle							1	,377**

**Corrélation significative à 0,01 (test bilatéral)

*Corrélation significative à 0,05 (test bilatéral)

L'analyse montre qu'il existe une très forte corrélation entre la compétence « s'entreprendre », les qualités acquises dont plus particulièrement la confiance en soi et le sens des responsabilités. Les corrélations sont moins fortes entre la compétence « s'entreprendre » et les dimensions attitudinales et plus particulièrement la fierté identitaire linguistique francophone qui affiche un faible coefficient (,149). Il est important de noter que cette dernière dimension est très faiblement corrélée à tous les construits. Toutefois, elle est corrélée avec la fierté identitaire culturelle francophone. Fait intéressant, la corrélation entre la fierté identitaire linguistique francophone et l'innovation est non seulement faible, mais aussi non statistiquement significative.

En somme, les résultats laissent suggérer que les élèves acquièrent des apprentissages qui ne sont que peu ou pas liés aux dimensions identitaires francophones. La langue d'usage (dans ce cas le français) ne peut donc être considérée comme un frein, car les corrélations sont faibles. Par ailleurs, bien que les corrélations avec la fierté identitaire culturelle francophone soient moyennes, elles sont constantes autour de 50%, ce qui laisse supposer qu'une stratégie de promotion et de valorisation de la fierté identitaire culturelle francophone au sein des PPE pourrait être utilisée comme levier d'action pour soutenir le développement des apprentissages des élèves.

B. ANALYSES QUALITATIVES

I. QUESTION QUALITATIVE DU QUESTIONNAIRE COMQUATT®

Une analyse qualitative a été réalisée à partir de la question 12 du questionnaire ComQuAtt® « Ce projet entrepreneurial m'a permis... (Indique quelques mots sur ta propre expérience) ». L'analyse thématique de contenu a permis d'identifier une série de thèmes récurrents déjà identifiés dans le protocole d'étude, mais aussi des thèmes émergents. La manière d'exprimer les apprentissages a été teintée dans une large mesure par le type de PPE auquel l'élève a participé, mais aussi par l'âge et le sexe déclaré de l'élève. Parmi les thèmes émergents, nous retrouvons la découverte de

nouvelles connaissances, l'amélioration des capacités d'expression et le fait d'avoir du plaisir. Le thème récurrent le plus cité est l'esprit d'équipe. La confiance en soi et la découverte de soi ont aussi été évoquées par une large proportion d'élèves. Certains élèves ont apprécié avoir pu expérimenter l'engagement communautaire ainsi que d'avoir participé à un projet francophone (fierté identitaire). Certains élèves voient les PPE comme une opportunité pour non seulement élargir leurs connaissances, mais aussi leur réseau relationnel (se faire des amis, rencontrer de nouvelles personnes...). De nombreux élèves ont évoqué l'acquisition de la compétence « s'entreprendre », des qualités qui lui sont sous-jacentes ainsi que des attitudes qui s'y rattachent. L'analyse qualitative confirme les constats observés lors de l'analyse quantitative des questionnaires.

Il faut noter qu'une faible proportion des élèves n'a pas répondu à la question qualitative (16,6%) et qu'un certain nombre d'élèves, certes faible, a déclaré n'avoir rien appris durant la réalisation du PPE ou que l'expérience fût négative.

II. RÉSULTATS DU JOURNAL DE BORD

L'analyse du journal de bord du processus d'évaluation est réalisée dans le but de fournir des recommandations en lien avec l'implantation du système d'évaluation en pré et post PPE. Nous avons constaté que le succès du processus d'évaluation (recrutement et collecte de données) est étroitement lié à trois dimensions :

- 1- **Le coordonnateur, une ressource stratégique.** En effet, il représente une ressource stratégique pour la gestion du processus d'évaluation. Les directeurs d'école, les agents communautaires et les enseignants ont montré globalement de l'intérêt pour l'étude et pour l'administration du questionnaire. Toutefois, sans un support efficace de la part du coordonnateur des écoles communautaires, il est difficile de passer à l'action. Les tâches attendues sont essentiellement : 1) motiver et faire le suivi nécessaire auprès des agents communautaires; 2) solliciter les enseignants par l'envoi d'un premier courriel informatif et 3) faire un suivi autour du recrutement et de la collecte de données. Bien que les tâches relatives à ce rôle puissent sembler minimales, il n'en reste pas moins qu'elles sont cruciales pour le succès du processus.
- 2- **L'aspect chronologique de l'évaluation a été déterminant.** Le fait de réaliser cette étude évaluative de manière rétrospective a probablement suscité une résistance de la part de certains agents ou enseignants. Il a aussi été impossible de rentrer en contact avec les élèves ayant quitté l'école où le PPE s'est déroulé. Nous pensons que le temps de latence entre la finalisation du PPE et l'évaluation est crucial et que cette dernière devra être entreprise au moment de la réalisation du PPE.
- 3- **Certaines particularités des PPE représenteraient un défi majeur pour la réalisation de l'évaluation.** En effet, certains PPE sont de très grande envergure (toutes les classes d'une école) ou incluent des élèves très jeunes. De fait, il devient indispensable de procéder de manière stratégique pour la collecte de données et aussi de prévoir le développement d'une version abrégée et adaptée du ComQuAtt®.

4. LIMITES DE L'ÉTUDE

Cette étude, de par sa nature exploratoire, visait l'évaluation des apprentissages des élèves ayant participé à un PPE durant l'année scolaire 2013-2014.

Notons que d'un point de vue méthodologique, certaines limites peuvent être reprochées à la présente étude évaluative. Toutefois, nous avons mis en place des mécanismes de correction pour y remédier quand cela a été possible.

1. **Randomisation de l'échantillon et biais de sélection :** La présente étude a concerné une population totale et nous n'avons pas procédé à un tirage randomisé pour sélectionner les PPE. Il y a eu, toutefois, un processus de sélection initial qui a permis d'identifier des PPE éligibles pour l'étude évaluative. Bien que le taux de réponse puisse sembler bas (59,2%), il reste très acceptable pour une étude transversale de ce type. Nous avons aussi utilisé un niveau de puissance à 5% pour analyser les moyennes observées et les intervalles de confiance sont excellents. Ceci laisse suggérer que l'échantillon est représentatif de la population générale.
2. **Biais de désirabilité sociale :** Il est bien connu que tout sondage par questionnaire auto-administré peut faire l'objet d'un tel biais. Le développement du ComQuAtt® et les processus de validation par lesquels il est passé incluaient aussi une préoccupation pour ce biais. Dans la mesure du possible, la formulation des items en a tenu compte. Par ailleurs, pour éviter une tendance neutre, nous avons opté pour l'élimination des échelles de Likert de l'option « ni tout à fait en accord, ni tout à fait en désaccord ».
3. **Biais de mémoire :** Le caractère rétrospectif de cette étude pourrait avoir dénaturé certains résultats en lien avec la relation entre l'expérience vécue par l'élève lors de la réalisation du PPE et les apprentissages acquis. Toutefois, la consistance des résultats et les tendances convergentes montrent une bonne répartition des réponses ce qui témoigne la justesse des items inclus dans le ComQuAtt®. La précision avec laquelle les questions ont été posées a permis d'éviter l'effet confondant d'un tel biais.

5. RECOMMANDATIONS

Le développement de la culture entrepreneuriale en éducation, notamment à travers la réalisation des PPE, vise à engager les élèves et à les soutenir dans le développement de capacités en matière d'initiation, de réalisation et de gestion d'un projet d'intérêt pour leur école ou leur communauté. Stimuler le goût de s'entreprendre chez ces élèves revient à leur donner le goût de s'engager, d'assumer leurs responsabilités, de reconnaître que l'effort est un préalable à la réussite et que le travail d'équipe est essentiel pour atteindre un but commun [4]. De fait, cette étude a permis de jeter un premier regard sur les apprentissages acquis par un échantillon d'élèves ayant participé à des PPE durant l'année scolaire 2013-2014. Il est important de noter que cette étude est de type exploratoire et ne vise pas l'évaluation de la qualité des PPE entrepris, ni de la performance de ceux qui ont eu le mandat de les superviser. Donc, à la lumière de l'analyse des données colligées, nous proposons deux séries de recommandations.

A. RECOMMANDATIONS STRATÉGIQUES

RECOMMANDATION 1 : SOUTENIR L'APPRENTISSAGE DE LA COMPÉTENCE « S'ENTREPRENDRE », DES QUALITÉS RELIÉES ET DES ATTITUDES SOUS-JACENTES

Il faut noter que nous n'avons pas colligé d'informations auprès des responsables des PPE. Il serait important d'évaluer non seulement leur niveau de prédisposition à stimuler et à soutenir le développement des diverses compétences, mais aussi leur niveau de connaissances pour chacune des dimensions ciblées. Il faut noter que les enseignants et/ou les intervenants scolaires agissent en tant que guide dans la conceptualisation et l'opérationnalisation des PPE. Il est donc important de les soutenir et de mieux les outiller pour un tel rôle.

Il serait également important de mettre en place des stratégies pour stimuler l'apprentissage des élèves, et ce, en suivant leur niveau scolaire, leur sexe déclaré et leurs préférences. Ces éléments peuvent sembler alourdir le processus, mais ils sont nécessaires pour s'assurer de l'atteinte des apprentissages et de la consolidation des acquis.

RECOMMANDATION 2 : STIMULER LE DÉVELOPPEMENT DE LA FIERTÉ IDENTITAIRE CULTURELLE FRANCOPHONE

Bien que les corrélations de tous les apprentissages avec la fierté identitaire culturelle francophone soient assez faibles, elles sont constantes autour de 50%. Ceci laisse supposer qu'une stratégie de promotion et de valorisation de la fierté identitaire culturelle francophone au sein des PPE pourrait être utilisée comme levier d'action pour soutenir le développement des apprentissages des élèves.

RECOMMANDATION 3 : SOUTENIR LE DÉVELOPPEMENT DE LA FIERTÉ IDENTITAIRE LINGUISTIQUE FRANCOPHONE

Une action stratégique spécifiquement axée sur les aspects linguistiques serait nécessaire et devrait cibler la conscientisation des élèves, non seulement autour de l'importance de s'entreprendre pour les communautés francophones en milieu minoritaire, mais aussi autour de l'initiation des PPE ciblant le développement de produits, services et/ou évènements destinés à ces communautés.

RECOMMANDATION 4 : AMÉLIORER LE MARKETING SOCIAL DES PPE

Au regard de l'engagement communautaire, une activité semble se dégager nettement, soit la participation à une collecte de fonds (milieu scolaire ou communauté). Les élèves semblent aussi opter pour des activités sociales comme l'aide aux parents et aux voisins et l'adhésion à une équipe sportive en milieu scolaire. Ces trois activités peuvent être utilisées comme incitatif ou motivateur pour une plus grande implication des élèves dans les PPE. Elles peuvent aussi être un ancrage pour développer des PPE stimulants pour les élèves en rejoignant ainsi leurs préférences.

RECOMMANDATION 5 : DÉVELOPPER DES INDICATEURS DE PERFORMANCE DES PPE

Utiliser les données relatives à chaque composante mesurée à l'aide du questionnaire ComQuAtt® comme des indicateurs de performance des PPE. Plus spécifiquement, il serait de mise d'utiliser les différents items des composantes du questionnaire comme des leviers d'intervention lors de la formation des responsables des PPE ainsi que lors du développement et de la mise en œuvre d'un PPE. Ceci pourrait assurer une meilleure acquisition des apprentissages visés par les PPE étant donné leurs liens avec la compétence « s'entreprendre » et les qualités et attitudes qui s'y attachent.

RECOMMANDATION 6 : INFORMATISER LE PROCESSUS DE SUIVI DES PPE

Informatiser le processus de suivi des PPE en informatisant les documents relatifs aux responsables des PPE, dont les SAI. Une telle approche faciliterait grandement la collecte des données et leur analyse dans une optique de gestion optimale des PPE. Ceci permettrait aussi d'éviter les erreurs, de mieux contrôler les actions lors de la collecte des données et d'accélérer la mise en commun des données pour le monitoring des PPE.

RECOMMANDATION 7 : OPTIMISER L'EXPOSITION DES ÉLÈVES AUX PPE

Assurer que la durée et la qualité d'exposition aux PPE soient viables afin d'optimiser l'apprentissage des élèves en termes de la compétence « s'entreprendre » et des autres qualités et attitudes entrepreneuriales. Les PPE, dont la durée prévue d'exposition est de moins de quelques mois, devraient faire l'objet d'une évaluation plus approfondie de la part de PAC afin d'assurer la qualité de ces projets et de leur effet au niveau de l'apprentissage des élèves.

B. RECOMMANDATIONS TECHNIQUES

RECOMMANDATION 1 : MOBILISER LES INFORMATIONS ET LES CONNAISSANCES

- Créer une banque intégrée de données colligées auprès des élèves et des PPE;
- Collecter des données en pré et en post auprès des élèves (important de concevoir un système adapté de collecte de données par tranche d'âge) et des responsables des PPE (tenir compte de l'envergure des projets et de la vocation technologique, culturelle, sociale ou autre des PPE);
- Analyser systématiquement chaque année les données colligées;
- Créer une page d'information accessible à tous pour présenter de manière agrégée les profils des PPE menés et des apprentissages acquis;
- Colliger des données de nature plus qualitatives par l'entremise d'entretiens individuels ou par le biais de groupes de discussion;

- Organiser des événements encourageant le partage des connaissances entre les différents intervenants.

RECOMMANDATION 2 : FORMER ET INFORMER LES RESPONSABLES DES PPE

Créer un module d'information et de formation destiné aux responsables des PPE. Un tel module devrait rappeler les objectifs stratégiques des PPE en matière de « s'entreprendre », inclure une trousse d'outils pour aider les responsables des PPE dans la gestion des groupes d'élèves de telle manière à cibler les apprentissages attendus, proposer un échéancier de travail pour s'assurer de la finalisation des PPE dans des délais raisonnables et présenter un modèle informatisé du rapport final des activités du PPE incluant une évaluation rétrospective que le responsable pourra faire de son expérience du PPE en question.

Sensibiliser et former les enseignants aux avantages sous-jacents à l'intégration de la compétence « s'entreprendre » dans leur enseignement et les motiver à s'impliquer dans la conduite des PPE avec leurs élèves.

RECOMMANDATION 3 : SOUTENIR LES ÉLÈVES PARTICIPANT À DES PPE

Créer un module d'information et de support destiné aux élèves qui participent à un PPE. Une proposition serait de développer un outil technologique de type journal de bord ou portfolio dans lequel l'élève devrait compléter des sections selon la phase d'évolution du PPE à laquelle il participe et selon les apprentissages attendus dans le cadre de cette phase. Un format électronique facile et convivial devrait être pensé pour ne pas faire de cette activité une tâche difficile et contraignante.

RECOMMANDATION 4 : SOUTENIR LES MILIEUX SCOLAIRES DANS LA PROMOTION ET LA VALORISATION DES PPE

Créer des occasions de sensibilisation et d'information destinées aux directeurs des écoles ayant des enseignants et des élèves qui participent à un PPE. Le rôle de la direction d'école est fondamental dans la reconnaissance et la valorisation de l'implication des enseignants dans les PPE.

6. CONCLUSION

La présente étude évaluative a permis d'établir un premier profil des apprentissages des élèves ainsi qu'un profil des PPE financés pour l'année scolaire 2013-2014. Ces données pourront servir de base pour le suivi des prochains PPE et des évaluations subséquentes. Nous avons aussi identifié un certain nombre d'éléments stratégiques et techniques qui gagneraient à être considérés lors de la planification stratégique de PAC afin d'optimiser la gestion des PPE.

La création d'une dynamique de collaboration et de suivi axée sur le bien-être des élèves pourrait permettre de réduire le phénomène de résistance et l'appropriation de l'évaluation par les agents communautaires et les enseignants. Par ailleurs, il est indispensable d'éviter que le processus d'évaluation dérive vers une évaluation de performance des PPE. De fait, l'analyse agrégée des données, le partage des résultats avec les participants et la mise en place de mécanismes d'ajustement continu pourraient être des options à considérer par PAC.

Par ailleurs, cette étude a permis de développer une plate-forme d'évaluation avec des outils de collecte de données (ComQuAtt®), une base de données pour le suivi des PPE sous le format Excel, une banque de données globale de gestion des PPE sous format SPSS (ComQuAtt® et PPE) et une documentation (version papier et version vidéo) pour faciliter le recrutement et la collecte de données.

Finalement, les PPE sont une occasion majeure pour les élèves de développer la compétence « s'entreprendre » ainsi que les qualités et les attitudes sous-jacentes. Les PPE sont donc porteurs d'un haut potentiel d'apprentissage chez les élèves en terme de leur cheminement vie-carrière. À cet égard, il s'avère important que l'évaluation continue des PPE et de leur impact soit une approche stratégique majeure pour l'optimisation de l'investissement accordé aux PPE.

7. RÉFÉRENCES

1. Ministère de l'Éducation et du Développement de la petite enfance (MEDPE; 2011). Écoles communautaires du Nouveau-Brunswick (ECNB) : Synthèse générale [En ligne]. Disponible : <http://www.gnb.ca/0000/publications/CommEcoleFran/ECNBSyntheseGeneraleEtProfilDeSortie.pdf>
2. Ministère de l'Éducation et du Développement de la petite enfance (MEDPE; 2013). Écoles communautaires du Nouveau-Brunswick (ÉCNB) : Esprit d'entreprendre et culture entrepreneuriale pour appuyer la réussite éducative et la construction identitaire [En ligne]. Disponible : <http://www.gnb.ca/0000/publications/CommEcoleFran/ECNBEspritd'entreprendreetcultureentrepreneuriale.pdf>
3. Province du Nouveau-Brunswick (PNB; 2013). Plan éducatif provincial 2013-2016 : Ministère de l'Éducation et du Développement de la petite enfance [En ligne]. Disponible : <http://www.gnb.ca/0000/publications/comm/PlanEducatifProvincial.pdf>
4. Place aux compétences (PAC, 2014). Guide : Développer un projet - Fonds d'appui pour le développement de la culture entrepreneuriale en éducation [En ligne]. Disponible : http://pacnb.org/images/culture_entrepreneuriale/Fond_dappui/PAC-Guide-DevProjet-entrepreneurialweb.pdf
5. Ministère de l'Éducation et du Développement de la petite enfance (MEDPE; 2011). Écoles communautaires du Nouveau-Brunswick (ECNB) : Profil de sortie - Définitions [En ligne]. Disponible : <http://www.gnb.ca/0000/publications/CommEcoleFran/ECNBProfildesortied%C3%A9definitions.pdf>
6. Province du Nouveau-Brunswick (PNB; 2011). Écoles communautaires du Nouveau-Brunswick (ECNB) : Guide d'accompagnement - Niveau PRIMAIRE Indicateurs et niveaux de qualité [En ligne]. Disponible : <http://www.gnb.ca/0000/publications/CommEcoleFran/ECNB%20Guide%20daccompagnement%20-%20Niveau%20PRIMAIRE%2014%20d%C3%A9cembre%202011.pdf>
7. Province du Nouveau-Brunswick (PNB; 2011). Être sur la bonne voie : Guide en matière de santé psychologique et de résilience [En ligne]. Disponible : <http://www2.gnb.ca/content/dam/gnb/Departments/hic-csi/pdf/Wellness-MieuxEtre/EtreSurLaBonneVoie.pdf>
8. Place aux compétences (PAC; 2014). Liste des projets financés 2013-2014 (par district scolaire au 3 juin) [En ligne]. Disponible : http://www.pacnb.org/images/culture_entrepreneuriale/PAC-LISTE_DES_PROJETSrev_2013-2014.pdf
9. Place aux compétences (PAC; 2013). Scénario d'apprentissages intégrés (SAI) 2013-2014 : DSF Sud et Nord-Ouest. 2013.
10. Place aux compétences (PAC; 2013). Scénario d'apprentissages intégrés (SAI) 2013-2014 : DSF Nord-Est.

11. Samson, G., Gingras, M., Morin, D. et Pratte L. (2014) Auto-évaluation des caractéristiques entrepreneuriales (post-test) : Élèves du primaire et du secondaire-Des Chutes.
12. Gouvernement du Nouveau-Brunswick (GNB; 2013). Sondage sur le mieux-être des élèves du Nouveau-Brunswick : Module B2.
13. Deveau, K., Landry, R. et Allard R. (2005) Au-delà de l'autodéfinition. Composantes distinctes de l'identité ethnolinguistique. *Francophonie d'Amérique*, 20, 79-93. doi 10.7202/1005338ar
14. Curtis, J., Baer, D., Grabb, E. et Perks, T. (2003) Estimation des tendances de l'engagement dans les associations volontaires au cours des dernières décennies au Québec et au Canada anglais. *Sociologie et sociétés*, 35(1), 115-141. doi : 10.7202/008513ar
15. Gasse, Y. et Guénin-Paracini, T. (2007) Le développement de l'esprit d'entrepreneuriat : analyse des activités réalisées à la commission scolaire de la Capitale. Québec : Université Laval, Centre d'entrepreneuriat et de PME.
16. Ahire, S. L. et Devaraj, S. (2001). An empirical comparison of statistical construct validation approaches. *IEEE Transactions on Engineering Management*, 48(3), 319-329. doi : 10.1109/17.946530
17. Nunally, J. C. (1978). *Psychometric Theory*. New York, McGraw-Hill.

8. ANNEXES
